

Jugendstuf Munneref



Maison des Jeunes

Agrément n° SEJE RNAI 201601/39

Concept d'Action Générale 2019-2021



18, route de Luxembourg
L- 5634 Mondorf-les-Bains
Téléphone : 23 60 55 – 855
Fax : 26 67 10 43
jeunesse@mondorf-les-bains.lu

(Version du 22.09.2018)



Table des matières

1.	Introduction	3
1. a	Concept d'Action Générale C.A.G.	3
1. b	Auteur	3
1. c	Procédure d'élaboration du C.A.G.	3
1. d	Description de l'institution	3
1.e	Implantation de la maison des jeunes « Jugendstuf »	4
2.	La commune	5
2. a	La commune de Mondorf-les-Bains	5
2. b	La mobilité	5
2. c	Structure de la population	5
2. c. i	Nombre total des habitants répartis dans la commune	6
2. c. ii	Répartition des habitants selon la nationalité	7
2. c. iii	Répartition des habitants selon l'âge et le sexe	8
2. d	Autres structures	9
2. e	Coopération avec d'autres Maison des Jeunes ainsi qu'avec la nouvelle école internationale	11
3.	Jeunes de la région	12
3. a	Evolution du nombre de visites à la Jugendstuf	12
3. b	Les jeunes fréquentant la Jugendstuf	14
4.	Objectifs	15
4. a	Recensement et animation en milieu ouvert	16
4. b	Prise en charge et rencontre à la Jugendstuf	17
4. c	Foyer pour jeunes à Altwies	18
4. d	Développement et extension de la communication avec tous les acteurs de l'éducation formelle	19
5.	Méthodes spécifiques	21
6.	Fonctionnement et cadre de la Jugendstuf	22
6. a	Ressources (postes/diplômes)	22
6. b	Formations continues	22
6. c	Répartition des heures de travail et heures d'ouverture	23
6. d	Infrastructure	24
6. e	Règlement d'ordre interne	25
6. f	Activités régulières	25
6. g	Partenariat et coopérations existantes et planifiées	25
6. h	Evaluation	26
	Tableau récapitulatif	27

1. Introduction

a) Concept d'Action Générale (C.A.G.).

Ce Concept d'Action Générale est rédigé afin d'établir une directive ainsi qu'un fil conducteur dans le travail socio-pédagogique avec les jeunes fréquentant la « Jugendstuf » pour les prochaines 3 années, c'est-à-dire de 2019 à 2021. Il se base sur des concepts déjà établis précédemment de même que sur les observations faites les dernières années et retenues dans les différents rapports d'activités. Il a la prétention d'améliorer aussi bien les conditions de travail que la prise en charge des jeunes fréquentant la « Jugendstuf ». De plus, il informe sur les méthodes utilisées, explique les fondements de la tâche des encadrants et donne un cadre à l'action socio-pédagogique en vigueur à la Maison des Jeunes de Mondorf-les-Bains. Ce C.A.G. n'est pas immuable et a l'ambition d'être le pilier pour le prochain C.A.G.

b) Auteur.

Rédaction : LOSCHETTER Annie. Collaboration : REINERT Thierry.

c) Procédure d'élaboration.

Selon la grille pré établie mise à disposition par le Service National de Jeunesse (SNJ) et imposée par le Ministère de l'Education Nationale et de la Jeunesse (MENJE), l'élaboration de ce concept a été effectuée d'après une observation rigoureuse, tout au long des dernières années, des jeunes domiciliés dans la commune de Mondorf-les-Bains en général et des jeunes fréquentant la Jugendstuf en particulier. Ensuite, une étude préalable du besoin de l'établissement et des jeunes, une discussion approfondie avec les concernés et le personnel encadrant, une prise de position par rapport au questionnaire et finalement une décision commune de la suite à donner à ce projet ont complété ce processus. Les rapports d'activités des dernières années ont également été pris en compte.

d) Description de l'institution.

En 2007, une convention fut signée entre ANNE a.s.b.l., le Ministère de la Famille et de l'Intégration, Division Jeunesse et l'administration communale de Mondorf-les-Bains. Cette convention a garanti le financement de la Maison des Jeunes étant donné que le Ministère de tutelle et la commune ont pris respectivement en charge 50 % du financement et ANNE a.s.b.l. a géré le budget tout en assurant une direction professionnelle et une gestion transparente de la Maison des Jeunes. Depuis 01.01.2016, l'administration communale a repris la gestion et l'administration de la Maison des Jeunes en coopération et cofinancement avec le Ministère de l'Education Nationale et de la Jeunesse (MENJE). Au même moment, le Service communal de la Jeunesse a été créé et mis sur pied afin de pouvoir accompagner, guider et suivre les

différents services œuvrant dans la jeunesse au sein de la commune. Le SJ¹ aura par la suite pour objectif général de superviser ces différents services.²

e) Implantation de la maison des jeunes « Jugendstuff »

La maison des jeunes est implantée à Mondorf-les-Bains, lui-même entouré du village d'Altwies à l'ouest et d'Ellange à l'est. Son emplacement n'est toutefois pas central, mais en bordure de village, sur la route principale qui mène vers Altwies. Un arrêt de bus se situe juste en face de la maison. La « Jugendstuff » est donc facilement accessible aussi bien en voiture qu'en bus. Un parking se situe à l'arrière de la maison. Une grande baie vitrée (bureau) ainsi qu'une grande fenêtre (salle de séjour) donnent sur la route et les piétons ainsi que les automobilistes peuvent à tout moment jeter un coup d'œil à l'intérieur. Une énorme enseigne, un graffiti réalisé par les jeunes en 2017, orne une partie de la façade et porte fièrement l'inscription « Jugendstuff ».

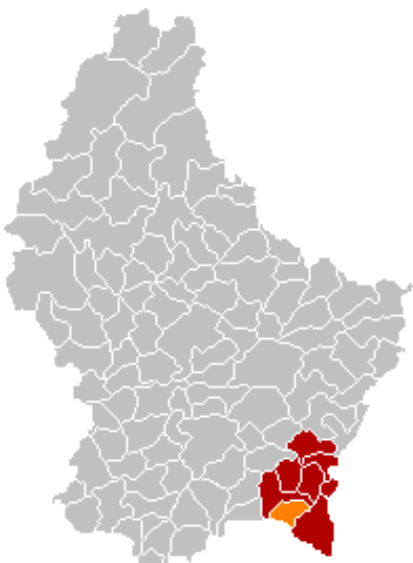


¹ SJ : Service de la Jeunesse de la commune de Mondorf-les-Bains

² Voir organigramme dans l'annexe

2. La commune³.

a) La commune de Mondorf-les-Bains



La commune de Mondorf-les-Bains se situe au sud-est du Grand-Duché de Luxembourg, entre les communes de Dalheim, Burmerange et Wellenstein du côté luxembourgeois et de la commune de Mondorff sur le côté français. La commune se compose d'une superficie de 13,66 km² et est formé des villages de Mondorf-les-Bains, Ellange et Altwies. Elle appartient au canton de Remich et au district de Grevenmacher.

b) La mobilité

La mobilité dans la commune de Mondorf-les-Bains est assez vaste au vu du réseau de lignes de bus régulier qui dessert aussi bien le sud, l'est et le centre du pays. La commune ne dispose malheureusement pas d'une gare ferroviaire qui pourrait considérablement augmenter la mobilité des jeunes qui n'ont pas encore de moyen de transport individuel. Leur mobilité est ainsi restreinte soit à leur propre véhicule, soit au bus. Toutefois, une navette gratuite appelée « Mondi Bus » a été mise à disposition des habitants à partir du 16 avril 2018 qui dessert différents points des trois villages, reliant ainsi les habitants entre eux. Ce nouveau réseau mobile augmente bien entendu également la qualité de vie des jeunes fréquentant la « Jugendstuff Munneref ».

Depuis mi-septembre 2017, une nouvelle ligne de bus⁴, partant de Manom (F) et passant par Cattenom (F) dessert Mondorf-les-Bains pour rejoindre en ligne directe le Kirchberg. Ce lien vers un quartier en plein essor de la ville de Luxembourg représente une majoration et un atout non négligeable à la mobilité des habitants de la commune.

c) Structure de la population

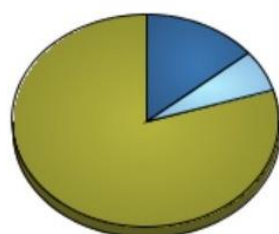
Ci-dessous, la structure de la population de la commune sera représentée avec l'aide de graphiques et diagrammes. Toutes les données ont été recueillies au bureau de la

³ Les informations qui suivent ont été communiquées par le secrétariat de l'administration communale de Mondorf-les-Bains, situation en septembre 2018

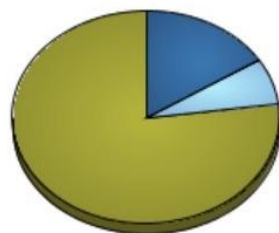
⁴ Ligne d bus RGTR 303

population de l'administration communale et seront uniquement utilisées pour ce faire. Les données se reportent sur la situation de septembre 2018.

i) *Nombre total des habitants répartis dans la commune.*



Habitants, féminin



Habitants, masculin

	Sexe	féminin	masculin	Total
Localité				
Altwies		377	405	782
Ellange		175	178	353
Mondorf-les-Bains		2 153	1 937	4 090
Total		2 705	2 520	5 225

Le graphique montre la composition de la population globale de la commune de Mondorf-les-Bains avec ses trois différents villages. Il n'est pas étonnant que la majorité de la population vive dans le village de Mondorf même (4.090) étant donné que ce village est bien le plus grand de la commune et commence à s'approcher du statut d'une ville. En deuxième position vient Altwies avec 782 habitants suivi d'Ellange avec 353 habitants. En total, la commune de Mondorf-les-Bains compte 5.225 habitants.

Lorsqu'on compare ces chiffres avec ceux des dernières années, on remarquera que le nombre d'habitants augmente constamment. Par rapport à 2012, où 4672 habitants vivaient dans la commune et à 2015, où 4805 y avaient élu domicile, le nombre supérieur d'habitants en 2018 a toutefois pris une vitesse supérieure ! Cette croissance considérable est éventuellement aussi à imputer au fait que des nouvelles constructions viennent récemment d'être aménagées (et d'autres sont en planification). De plus, l'école internationale de Mondorf-les-Bains a ouvert ses portes en septembre 2018, ce qui aura certainement pour conséquence d'attirer des résidents potentiels dans un avenir plus ou moins proche. Ce constat a naturellement une répercussion sur le futur nombre des jeunes potentiels de la « Jugendstuff ».

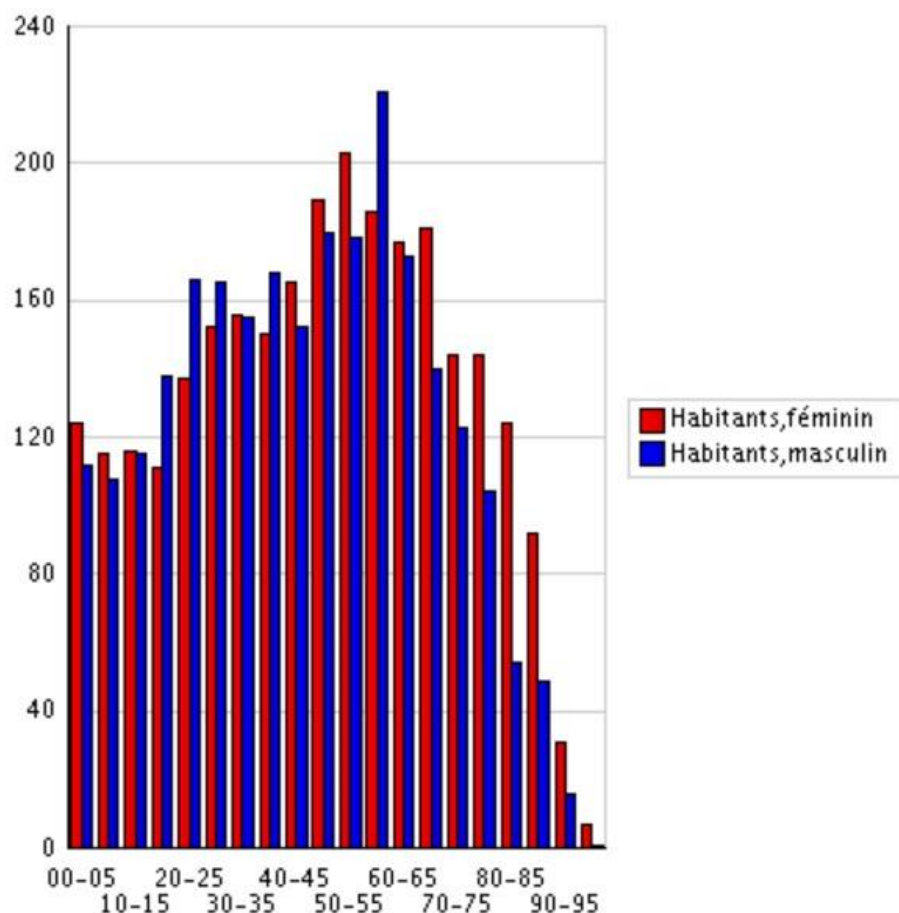
ii) Répartition des habitants selon la nationalité

	Nationalité	Habitants	%
1	afghane	2	0,04%
2	algérienne	2	0,04%
3	allemande	133	2,55%
4	américaine	10	0,19%
5	arménienne	2	0,04%
6	autrichienne	4	0,08%
7	bangladesh	6	0,11%
8	bélarussienne	3	0,06%
9	belge	130	2,49%
10	bosnienne	9	0,17%
11	brésilienne	26	0,50%
12	britannique	28	0,54%
13	bulgare	17	0,33%
14	camerounaise	2	0,04%
15	cap-verdienne	28	0,54%
16	chinoise	17	0,33%
17	congolaise	5	0,10%
18	croate	1	0,02%
19	cubaine	1	0,02%
20	danoise	17	0,33%
21	dominicaine	3	0,06%
22	équatorienne	1	0,02%
23	espagnole	20	0,38%
24	estonienne	1	0,02%
25	finlandaise	1	0,02%
26	française	555	10,63%
27	géorgienne	1	0,02%
28	grecque	4	0,08%
29	guinéenne	6	0,11%
30	hongroise	12	0,23%
31	indéterminée	1	0,02%
32	indienne	4	0,08%
33	indonésienne	2	0,04%
34	irakienne	5	0,10%
35	iranienne	2	0,04%
36	irlandaise	7	0,13%
37	islandaise	6	0,11%
38	italienne	121	2,32%
39	kosovare	3	0,06%
40	lettonne	1	0,02%
41	lituanienne	1	0,02%
42	luxembourgeoise	2 972	56,91%
43	macédonienne	2	0,04%
44	maliennne	1	0,02%
45	marocaine	6	0,11%
46	monténégrine	8	0,15%
47	néerlandaise	19	0,36%
48	nigériane	1	0,02%
49	pakistanaise	1	0,02%

	Nationalité	Habitants	%
50	pays imprécis	2	0,04%
51	philippine	1	0,02%
52	polonaise	17	0,33%
53	portugaise	889	17,02%
54	roumaine	21	0,40%
55	russe	7	0,13%
56	sénégalaise	1	0,02%
57	serb. + monténégrine	2	0,04%
58	serbe	7	0,13%
59	slovaque	7	0,13%
60	sri lankaise	1	0,02%
61	suédoise	8	0,15%
62	suisse	3	0,06%
63	syrienne	19	0,36%
64	tchèque	1	0,02%
65	thaïlandaise	4	0,08%
66	togolaise	1	0,02%
67	tunisienne	1	0,02%
68	turque	3	0,06%
69	ukrainienne	9	0,17%
70	U.R.S.S.	3	0,06%
71	vénézuélienne	2	0,04%
72	yougoslave	2	0,04%
73		1	0,02%
74	Totaux	5 222	100,00 %

Le tableau sur la page 7 montre la répartition des habitants selon leur pays d'origine. Lors de l'analyse de ces statistiques, on remarquera la multitude des nationalités ; tandis qu'en 2015, les habitants se composaient encore de plus de 60 différentes nationalités, en 2018, elles en sont déjà à plus de 70. Avec la croissance de la population, la diversité s'est donc également répartie. Les luxembourgeois représentent la majorité avec 56,91 % (elle a diminuée depuis 2015 -> 57,07%), suivi des portugais avec 17,02 % (qui a également diminué depuis 2015 -> 18,34%). A la troisième place se situent les nationalités des pays limitrophes. Ce constat est important à considérer lors de l'élaboration et la planification de projets et d'activités à la « Jugendstuff » étant donné que la diversité des coutumes et des cultures interfère dans leurs réalisations.

iii) Répartition selon l'âge et le sexe



Tranche d'âge	Habitants		Total
	Sexe féminin	Sexe masculin	
00-05	124	112	236
05-10	115	108	223
10-15	116	115	231
15-20	111	138	249
20-25	137	166	303
25-30	152	165	317
30-35	156	155	311
35-40	150	168	318
40-45	165	152	317
45-50	189	180	369
50-55	203	178	381
55-60	186	221	407
60-65	177	173	350
65-70	181	140	321
70-75	144	123	267
75-80	144	104	248
80-85	124	54	178
85-90	92	49	141
90-95	31	16	47
95+	7	1	8
Total	2 704	2 518	5 222

- Ce diagramme montre entre autre la répartition des habitants selon leur **âge**. Il apparaît que la plupart des habitants de la commune de Mondorf-les-Bains appartiennent toujours encore à la tranche d'âge entre 40 et 70 ans. Il s'agit donc principalement d'adultes, voire des seniors. Néanmoins, l'enfance et la jeunesse sont également bien représentées et restent stables, voire elles ont légèrement augmentées lors de ces trois dernières années et risquent même de s'amplifier suite à l'implantation de l'école internationale dans la commune. Ceci a bien entendu une répercussion directe sur l'obligation d'existence du service de la jeunesse, étant donné que la future génération est assurée.
- En ce qui concerne la répartition des **sexes**, on constate un équilibre relativement stable entre hommes et femmes, toutefois, il est intéressant de remarquer que, contrairement aux années précédentes, les filles et jeunes femmes prédominent de 0 à 15 ans, puis l'équilibre semble parfait entre 20 et 25 ans, mais le sexe masculin reprend ses droits juste après et ce jusqu'à 40 ans. De 40 ans à 60 ans, les femmes dominent à nouveau, suivi d'un pic imposant d'hommes entre 60 et 65 ans et finalement les femmes reprennent la majorité jusqu'à 95 ans. En ce qui concerne la tranche d'âge de la jeunesse (grosso modo 10 à 30 ans), domaine qui a une incidence sur ce C.A.G., il est singulier de remarquer qu'ici aussi, le sexe masculin domine plutôt vers les aînés tandis que la génération féminine cadette semble reprendre de l'élan. Le travail à la « Jugendstuf » doit par conséquent en prendre compte et se focaliser sur les conséquences et répercussions que cela implique. Dans les années à venir, les filles risquent d'être plus présentes et l'offre à la maison des jeunes s'y adapter.

d) Autres structures

Ci-dessous seront énumérées les structures établies dans la commune de Mondorf-les-Bains et dont les habitants ont libre utilisation. Il faut noter que l'offre est vaste et diversifiée et donc accessible aux personnes de toutes les tranches d'âge ainsi que de toutes les couches sociales.

De plus, la commune ne présente non seulement divers possibilités de loisir à ses habitants, mais grâce à p.ex. son Casino 2000 ainsi que son grand parc avec son minigolf, elle attire beaucoup de touristes. Toutefois, Mondorf-les-Bains est bien plus connue et populaire en raison de ses thermes. C'est une station thermale et dispose donc de plusieurs hôtels. Bien que les jeunes tirent également parti de cette station thermale compte tenu de son domaine de fitness et de sa piscine, Mondorf-les-Bains est un endroit qui séduit les gens de tout le pays et de l'étranger.

Structures scolaires	Structures sociales	Sport	Culture	Loisir
Education précoce	Jugendstuf Munneref Maison des Jeunes	Tennis de table DT Amicale Altwies	Chorale Ste Cecile Altwies	Scouts Munnerefer Mais
Education préscolaire	Maison Relais Munneref	Basket BBC Avanti Mondorf	Chorale Ste Cecile Ellange	Pompiers bénévoles Mondorf
Education primaire	Crèche Spruddelmailchen	Pétanque Le carreau Boule	Chorale Ste Cecile Mondorf-les- Bains	Pompiers bénévoles Ellange
Commission scolaire	Office social	Tennis Club Mondorf	Harmonie Municipale Mondorf-les- Bains	Syndicat d'Initiative
Ecole Internationale de Mondorf-les-Bains	CIGL	Munnerefer Velosfrënn	cinéma	Bains thermal
	Service de guidance de l'enfance	US Mondorf Football		Parcs et jardins
	Assistance sociale	Aïkido		Centre de Fitness
	Foyer de Jour Amiperas	US Mondorf Tennis de table		
	Vitrin Mondorf	Karate Club Mondorf		
	Réimecher Heem (2013)	Fan Club Fränk an Andy Schleck		
	Crèche Millespattes	Aire du multisport		
	Crèche Ribambelle	Piste cyclable		
	Commission de la Jeunesse et des Sports	Sentiers de promenade		
		Parcours de fitness naturel (bois)		

La commune de Mondorf-les-Bains dispose d'une panoplie de clubs et institutions. Il y a en ce moment une 40taine de clubs qui s'adressent (exclusivement) aux jeunes. Comme cité au début de ce C.A.G., il existe depuis le 01.01.2016 un nouveau service communal, le « service de la jeunesse », qui est en pleine construction et qui continue à élargir ses domaines de compétence et d'intervention. En septembre 2018, la nouvelle « école internationale » (SEA EIMLB⁵) a également ouvert ses portes à Mondorf-les-Bains, attirant ainsi une nouvelle population. Etant donné la philosophie préconisée au sein de cette école, la population cible ne manquera certainement pas à enrichir la culture et la diversité dans la commune.

e) Coopération avec d'autres maisons des jeunes ainsi qu'avec la nouvelle école internationale

Depuis son inauguration, la maison des jeunes de Mondorf-les-Bains collabore intensivement avec d'autres maisons des jeunes. D'une part, il existe un réseau « est » (non officiel) dans lequel pratiquement toutes les maisons des jeunes de l'est du pays sont bénévolement représentées et qui se concertent régulièrement pour des échanges ainsi que pour planifier des projets communs.

D'autre part il existe un contact constant entre le personnel encadrant de part tout le pays, ce qui favorise une bonne collaboration. Ce contact est amplifié entre autres par des groupes et des sites communs (tels que facebook, messenger et autres applis sociaux) sur lesquels le personnel se consacre à des échanges professionnels concernant des projets ou des démarches et méthodes socio-pédagogiques.

Ces 5 dernières années, la maison des jeunes de Mondorf-les-Bains a donc pu collaborer avec la plupart des autres maisons des jeunes, surtout celles qui se trouvent dans la région nommée « Gutland ».



Dans un deuxième temps, une collaboration transfrontalière, par exemple avec le village voisin de Mondorff France, pourrait être envisagée ; l'apport des jeunes frontaliers enrichissant ainsi la diversité déjà présente à la « Jugendstuf ». Certains contacts ont d'ailleurs déjà eu lieu avec ces jeunes français lors d'animations en milieu ouvert, notamment lors d'une activité « Nuit Blanche » (en avril 2018) qui proposait des activités sportives nocturnes au lieu-dit « Multisports », activité à laquelle des jeunes français ont participé.

⁵ Service d'Education et d'Accueil de l'Ecole Internationale de Mondorf-les-Bains

Enfin, avec l'arrivée de la nouvelle école internationale en septembre 2018, une coopération avec les responsables de l'école, mais surtout avec le personnel encadrant des élèves du cycle supérieur sera recherché afin de construire ensemble une approche éducative adéquate et professionnelle de prise en charge des jeunes en question.

3. Jeunes de la région.

a) Evolution du nombre de visites à la « Jugendstuff »⁶

Selon une étude faite en 2014, le nombre des visites dans la maison des jeunes a beaucoup fluctué ces dernières 7 années. Fait est qu'en 2008 et 2009, la présence des jeunes avait atteint son point culminant. Cette affluence peut être expliquée par le fait que la maison des jeunes venait d'ouvrir ses portes et que les jeunes étaient curieux de découvrir ce nouveau lieu de rencontre et de l'offre qui y découlait.

En **2010**, les présences quotidiennes ont reculé. Toutefois, il y a eu moins de fluctuations, étant donné qu'un groupe de base s'est créé et qui fréquentait régulièrement la maison des jeunes, de sorte à ce que le nombre des visiteurs fut à peu près constamment le même. Les quelques rares nouvelles inscriptions se présentaient de façon sporadique pour participer par curiosité aux activités et projets offerts. Le recul des présences n'a toutefois pas eu de répercussions négatives sur la maison des jeunes, au contraire, la plus faible fréquentation a permis au personnel de s'occuper de façon encore plus intensive des jeunes en étant plus disponible pour des besoins et problèmes plus individuels. De plus, des activités et des projets qui ne toléraient pas un grand nombre de participants ont pu être réalisés. L'engagement et l'investissement des jeunes n'ont pas non plus souffert étant donné que le degré de participation au quotidien et lors de l'exécution des projets n'a pas été atténué. On peut donc en conclure que ce n'est pas forcément la quantité qui l'emporte, mais plutôt la qualité et la diminution de la fréquentation des jeunes en cette année-là n'a pas notablement modifié sa philosophie.

En **2011**, il y a eu à nouveau une légère recrudescence, mais la raison en semble inconnue. Il est de notoriété publique que la fréquentation des jeunes dans un tel lieu peut changer d'un jour à l'autre sans qu'une raison apparente puisse être avancée.

2012 fût à nouveau une année avec une forte fluctuation. Il semblerait que la tendance chez les jeunes ait changée, de sorte à ce que certains mois (mai à juillet) soient mieux fréquentés que d'autres (début d'année). Ici aussi, la raison n'a pas pu être déterminée. Fait est que la maison des jeunes avec son personnel est soumise à l'humeur changeante des jeunes et qu'il est parfois difficile de s'y adapter. Il faut néanmoins noter que les jeunes participant dans le cadre du travail en milieu ouvert n'ont pas été repris dans le recensement.

De même, en **2013** il y a eu de nombreuses fluctuations. Sans raison apparente, le nombre des visites varie de mois en mois. Le personnel a dû s'y adapter et proposer des activités et des projets en fonction de l'humeur des jeunes. Cependant, cette variation de

⁶ Source: Rapports d'Activités "Jugendstuff Munneref", maison des jeunes de Mondorf-les-Bains

présences quotidiennes n'a pas pu être endiguée et aucun bilan pertinent n'a pu en être tiré. D'autre part, il est réjouissant de constater qu'en 2013, les plus jeunes adolescents semblent s'être intégré dans la maison des jeunes et trouver plus souvent et surtout plus régulièrement le chemin vers leur lieu de rencontre. Le personnel suppose que leur phase d'adaptation et d'acclimatation s'est achevée.

2014 fut ensuite une année de revirement étant donné qu'aussi bien la direction que le personnel a changé au mois de septembre. Il a été dès lors d'une grande importance de rétablir la connexion avec les jeunes et de reconstruire une relation de confiance entre eux et le nouveau personnel. Cette nouvelle interaction jeunes-encadrants, primordiale pour garantir un excellent travail socio-éducatif, a pris du temps mais ne semble n'avoir eu aucune incidence sur la fréquentation de la maison des jeunes. Des filles ont même visité ce lieu de façon répétitive.

Malheureusement, en **2015**, le personnel a de nouveau complètement changé. D'abord début 2015, l'éducateur en charge du travail sur le terrain a démissionné, ensuite la direction a changé en juillet de la même année. De nouveau, les jeunes ont dû s'adapter à ce changement, toutefois – à part au mois de juillet pendant le congé collectif - la fréquentation des jeunes n'a pas été soumise à une baisse flagrante.

Depuis le début de **2016**, la fréquentation des jeunes a augmenté d'une façon flagrante et il n'est pas rare qu'une bonne douzaine d'adolescents visitent quotidiennement la « Jugendstuff ». En février 2016, le record de fréquentation a été battu avec l'incursion de 26 jeunes. Deux faits intéressants se sont produits : d'abord, la gent féminine est de retour et ensuite, la moyenne d'âge a baissé. La nouvelle génération fait donc timidement son apparition. Il est par conséquent important de profiter de cette recrudescence pour mettre en exécution les objectifs de ce concept.

2017 est l'année lors de laquelle des changements considérables ont continué à marquer l'approche socio-pédagogique à la « Jugendstuff ». Grâce aux fonds mis à disposition par l'administration communale, non seulement des modifications infrastructurelles et des réaménagements ont eu lieu dans le bâtiment, s'adaptant ainsi encore mieux aux besoins et demandes des jeunes, mais l'engagement en août 2016 d'un nouveau membre du personnel a parfait l'entente interrelationnelle, entraînant une collaboration et une complicité idéale à créer une ambiance agréable dans un milieu équilibré. Ce fait, avec une offre appropriée, a probablement engendré un sentiment de bien-être auprès des jeunes et il s'en est suivi une hausse de fréquentations.

Après un envol de fréquentations en 2017, une légère régression a eu lieu en **2018**. Bien que le personnel n'ait pas changé, bien que l'approche éducative soit restée stable et enrichissante, bien que le nombre et la qualité des projets aient été assurés, le nombre des jeunes a reculé. Une éventuelle explication pourrait être celle que, contrairement aux années précédentes, la maison des jeunes a fermé exceptionnellement ses portes pendant cinq semaines en été 2018 et ce, entre autres, à cause de projets finalisés en externe. Ainsi, pendant tout ce temps, la « Jugendstuff » n'a pas été accessible aux jeunes et, lorsqu'elle a rouvert ses portes, les jeunes ont mis un certain temps à se réhabituer à trouver le chemin vers ses lieux.

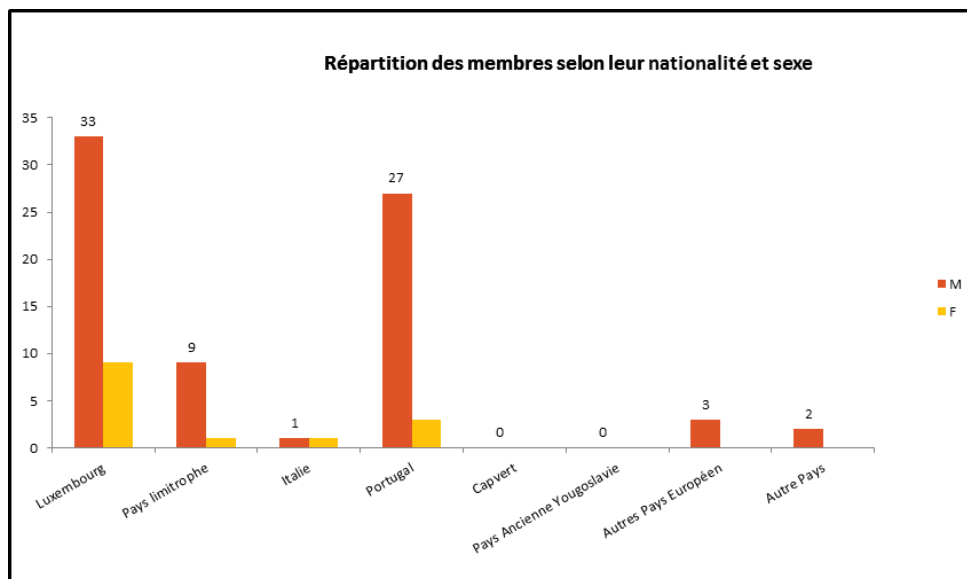
Néanmoins, en septembre 2018, les jeunes ont à nouveau afflué et la moyenne journalière s'est stabilisée à une bonne dizaine de visiteurs.

b) Les jeunes fréquentant la « Jugendstuff »

Comme cité au chapitre 2, la commune de Mondorf-les-Bains ne dispose pas vraiment de quartiers tels qu'on peut les connaître dans une grande ville (quartier gare, quartier de la Ville de Luxembourg), mais est constituée plutôt de trois villages distincts. Les adolescents qui fréquentent la « Jugendstuff » sont principalement des habitants de la commune, mais il arrive que des jeunes des communes environnantes, voire de la Ville de Luxembourg visitent également la « Jugendstuff ». Ils sont alors souvent un accompagnateur d'un habitué. Il arrive même parfois que des jeunes français, domiciliés juste derrière la frontière, fréquentent les locaux.

Quoi qu'il en soit, la population cible de la « Jugendstuff », comme dans toutes les maisons de jeunes, se trouve – de par son âge - dans une phase de vie fondamentale, un tournant décisif pour son avenir. La recherche de leur identité, la transition entre école et travail/stage et les premiers pas en tant qu'adulte au sein de la société sont quelques des caractéristiques spécifiques de leur génération et pas tous sont munis pour passer ce cap sans encombres. Par conséquent, la « Jugendstuff » a l'ambition de représenter un refuge potentiel où ils peuvent désactiver leur mal être, oublier momentanément leur frustration et étouffer leur ennui. Il est par conséquent d'autant plus important d'observer, de remarquer et de réagir à leur sollicitude.

Depuis les dernières années, les jeunes inscrits à la « Jugendstuff » sont pour la plupart des luxembourgeois d'origine étrangère et/ou de nationalité portugaise et issus de familles économiquement et socialement plus faibles. Ils pourraient être attribués aux quelques groupes ci-dessous :



- l) Ceux qui viennent chaque jour, participent souvent aux activités et sorties organisées, s'engagent à la vie quotidienne de la « Jugendstuff » et recherchent la rencontre des habitués. La plupart d'entre eux sont âgés de moins de 18 ans et appartiennent plutôt aux jeunes à caractère vulnérable, enclin à basculer dans la mauvaise direction. Ils sont difficiles à responsabiliser et aiment renier leurs devoirs et obligations. Ils se veulent « dur », écoutent de la musique rap forte et tripotent constamment leur mobile. Néanmoins, vu leur jeune âge, ils sont assez faciles à guider dans un cadre bien structuré et clair.

- II) Ceux qui fréquentent la « Jugendstuff » régulièrement. Il s'agit souvent de jeunes qui se déplacent en groupe et qui sortent en boîte ensemble. Ils fréquentent des classes dans un lycée technique (majoritairement le LTB)⁷ ou s'adonnent à un job précaire et à faible revenu. Ils se sont assagis au fil des années et aiment trainer à la maison des jeunes sans pour autant participer activement aux activités à l'extérieur. Certains d'entre eux sont des sportifs assidus inscrits dans un club.
- III) Ensuite, il existe un petit groupe de jeunes garçons, entre 11 et 14 ans, de nationalité étrangère, très discrets, très polis, qui fréquentent l'école primaire et visitent la maison des jeunes très rarement. Ils profitent des jeux et du matériel mis à disposition tels que billard, babyfoot, fléchettes, jeux de ballon, mais s'abstiennent de participer à des ateliers plus recherchés (sauf éventuellement le cinéma). Ils ne parlent pas le luxembourgeois et il semblerait que cette barrière les empêchent de s'engager plus intensément dans la vie quotidienne de la « Jugendstuff » malgré nos efforts de les intégrer.
- IV) Finalement, il demeure un groupe d'anciens jeunes, toujours inscrits, qui viennent nous visiter de temps à autre, nous raconter leurs nouvelles situations de vie, voire même demander notre conseil et/ou aide et flânent ensuite un petit moment sur les lieux à jouer ou à discuter.
- V) Une légère recrudescence de filles s'est fait remarquer à la maison des jeunes. Ce sont, pour la plupart, des élèves de l'école primaire de Mondorf-les-Bains, qui fréquentent la maison des jeunes de façon très irrégulière, mais apparaissent surtout les samedis. Elles arrivent rarement seules, restent pour observer les jeunes présents et repartent. Il est ardu de les retenir longtemps sur les lieux.
- VI) Depuis août 2015, deux jeunes à besoin spécifique, usagers d'un foyer permettant une communauté de vie adaptée à leur handicap, fréquentent régulièrement la « Jugendstuff ». Au nom de l'intégration et de l'insertion, il nous importe beaucoup de soutenir cette diversité et de motiver les jeunes dits « normaux » d'accepter ces deux jeunes au sein de leur groupe. Toutefois, depuis début 2017, l'un d'eux occupe un poste dans un atelier protégé et ne trouve plus le temps de nous visiter. Il ne reste, pour l'instant, qu'un seul jeune à besoin spécifique qui fréquente régulièrement la « Jugendstuff » et aime participer à des activités qui l'intéressent, indépendamment des lieux où elles se déroulent.

4. Objectifs

La « Jugendstuff » mettra son énergie à attirer et motiver les jeunes à continuer à fréquenter sa maison de jeunes, leur offrant un espace ouvert et attrayant, adapté à leurs besoins, qui leur permette de s'extraire des pressions de l'école/travail, un havre de rencontre et de détente, d'information et d'aide (surtout le groupe II et III).

⁷ Voir rapport d'activité 2018

Mais également afin de les ôter de la rue, les écarter et éloigner des petits délits et infractions, les détourner et les dissuader de la prise de substance illégale (surtout le groupe I).

Vu ce constat et la diversité des jeunes fréquentant la « Jugendstuff », vu les observations faites ces dernières années au sujet de leur passage et vu la mise en place de la nouvelle approche socio-pédagogique (surtout depuis 2016), voici les objectifs sur lesquels sera concentré le concept de la « Jugendstuff » les trois prochaines années :

- a) la stratégie se focalisera en premier lieu sur la recherche du jeune sur ses lieux de prédilection en milieu ouvert et de l'animation à l'extérieur de la « Jugendstuff »,
- b) ensuite, étant donné l'importance des ressources que puissent les jeunes à la maison des jeunes même, l'approche pédagogique y restera inchangée et une attention tout aussi considérable sera ciblée sur les volets « accueil » et « rencontre » (prise en charge),
- c) l'accompagnement et la guidance des jeunes hébergés au foyer pour jeunes à Altwies et dont le suivi socio-pédagogique incombe au SJ seront ancrés, voire renforcés dans ce concept.
- d) la mise en réseaux, l'extension de la communication et de la collaboration avec tous les acteurs de l'éducation formelle à Mondorf-les-Bains (école fondamentale, maison relais et école internationale) sera fixée ci-dessous :

a) Recensement et animation en milieu ouvert

Il existe toute une panoplie d'animation en milieu ouvert. Le terme même est très vaste... Tandis que le « streetwork » s'occupe principalement de sans-abris, de personnes adultes vivant en marge de la société, faisant face entre autres au vandalisme, à la prostitution et la toxicomanie, le « outreach work » se place plutôt au niveau des jeunes de la même catégorie, assurant un suivi plus prononcé de leur population tels que visite à domicile, accompagnement aux services plus spécifiques et auprès des spécialistes.

A Mondorf-les-Bains, la prise en charge et l'animation en milieu ouvert commencera de façon très basique et constituera l'un des principaux objectifs du SJ⁸ en général et de la « Jugendstuff » en particulier les trois prochaines années. Il s'agit ici de démobiliser le travail socio-pédagogique prodigué à la maison des jeunes depuis de nombreuses années et de sortir sur le terrain à la rencontre des jeunes.

- *La population cible* sont les jeunes qui, pour quelque raison que ce soit, ne veulent ou ne peuvent pas visiter la « Jugendstuff ». Des jeunes qui, indépendamment de leur sexe, de leur croyance, de leur statut social ou familial, actif ou non, sont demandeurs ou non de guidance, d'aide individuelle ponctuelle ou simplement consommateur d'animation professionnelle et gratuite.
- *Les objectifs* et méthodes de cette approche sont aussi diversifiés que nombreux :
 - i) il s'agit tout d'abord de se montrer en dehors de l'enceinte quasi sécurisée de la maison des jeunes afin d'habituer les jeunes qui traînent dans la rue des rondes

⁸ SJ : Service de la Jeunesse de la commune de Mondorf-les-Bains

effectuées désormais régulièrement par le CME⁹. De plus, les habitants se familiarisent ainsi également à la vue d'un travailleur œuvrant avec et pour les jeunes en milieu ouvert, facilitant ainsi la relation publique communale. Il ne faut pas sous-estimer le pouvoir du « bouche-à-oreille ».

D'un autre côté, le CME apprend à mieux connaître la commune, les terrains prédisposés à servir de lieu de rencontre aux jeunes désœuvrés. Et il s'orientera par conséquent plus facilement dans sa mission de recherche.

- ii) faire un recensement des jeunes manifestement marginalisés, vulnérables et perdus qui déambulent dans la commune. Souvent décrocheurs de leur enseignement scolaire, sur le point de basculer dans la catégorie des NEET¹⁰, ils ont un besoin non reconnu d'aide. Le CME essaiera de l'écouter, de l'observer et de gagner sa confiance. Ensuite, après avoir détecté ses besoins fondamentaux, il pourra, le cas échéant, le conseiller et lui indiquer, entre autres à l'aide de brochures, les instances qui pourront finalement l'aider.
 - iii) le CME, une fois lancé dans sa quête d'évaluation en milieu ouvert, sa réputation ancrée, pourra également plus facilement informer les jeunes de la présence et du rôle de la maison des jeunes. Dans ce contexte, il pourra recruter les jeunes et les inciter à fréquenter la « Jugendstuff » qui leur offrira les activités et aides dont ils ont besoin.
 - iv) quelle que soit la mission que s'est donné le CME au jour le jour, il ne devra jamais oublier que l'essence même de son objectif est de construire une relation de confiance et de confidentialité avec le jeune et de ne jamais le décevoir. Cette prise de conscience se fait d'égal à égal, sans montrer de supériorité, sans arrogance et sans dédain.
- La prise en charge en milieu ouvert ne peut se faire sans *documentation* et un certain *matériel*. Le plus important ici est bien entendu un flyer d'information sur lequel sera rédigé le but recherché de l'animation en milieu ouvert et comprendra impérativement les coordonnées et un numéro de téléphone de la « Jugendstuff ». Ensuite, il ne faudra oublier le matériel nécessaire à une animation en milieu ouvert qui évoluera principalement dans le domaine sportif. Balles, vestes, panneaux, etc... constitueront l'équipement de base du CME à l'extérieur.

b) Prise en charge et rencontre à la « Jugendstuff »

Indépendamment de la catégorie à laquelle appartient le jeune, il peut être certain qu'il trouvera toujours un accueil chaleureux et respectueux à la « Jugendstuff ». Les locaux sont aménagés de sorte à ce qu'il puisse se sentir à l'aise, qu'il puisse s'y identifier et s'y développer en toute confiance et selon son rythme et son besoin. Il y trouvera le matériel, le mobilier et les outils qui lui seront nécessaires pour son épanouissement individuel. La prise en charge se fait de façon individuelle ou en commun/par groupe.

Le champ de l'éducation non formelle et la spontanéité qui en découle continueront de prendre une place importante dans le travail pédagogique pendant les prochaines années à la « Jugendstuff ». L'éducation non formelle se base sur plusieurs volets dont

⁹ CME: chargé de mission éducative

¹⁰ NEET : Not in Education, Employment or Training

entre autres la participation active, l'orientation des valeurs et l'interaction de laquelle découle également la communication. La « Jugendstuff » offre dans ce contexte un lieu propice aux expériences, aux expérimentations et aux découvertes, le processus se plaçant à ce moment-là au premier plan. Les jeunes ont par conséquent l'opportunité à la « Jugendstuff » d'avoir à leur disposition des outils leur permettant d'acquérir des compétences par le biais de l'apprentissage accompagné et l'accumulation des expériences. Le rôle du personnel encadrant se compose à ce moment précis du repérage et l'appel des aptitudes et des compétences spécifiques de chaque jeune aux fins de les former et édifier.

L'éducation non formelle se basera sur des méthodes actives de la coopération de chaque jeune aux activités collectives et aux projets plus spécifiques, la dynamique du groupe jouant ici un rôle primordial. Les activités et projets qui seront offerts et réalisés les prochaines années à la « Jugendstuff » auront comme but de joindre la contribution active du jeune à son action d'apprentissage. Le personnel encadrant veillera à toujours garder à l'œil que l'opinion du jeune, sa prise de responsabilité et son autodétermination sont des outils socio-pédagogiques importants et que son implication dans la vie sociale de la « Jugendstuff » se trouvera toujours au premier rang. Cette approche pédagogique permettra de découvrir et de promouvoir les compétences individuelles de chaque jeune et de s'y orienter pour la planification et la réalisation des activités et projets à venir. La spontanéité et la flexibilité resteront des piliers fondamentaux.

c) Foyer pour jeunes à Altwies

L'un des champs d'action du SJ est l'accompagnement, la guidance et le suivi des jeunes qui ont élu domicile dans le foyer pour jeunes mis à disposition par la mairie à Altwies.

Le foyer pour jeunes, mis en place en 2016, est une structure ouverte à tous les jeunes âgés entre 18 et 30 ans. Il se fonde sur des principes d'indépendance, de confidentialité et de sécurité. Y sont admis les jeunes qui sont soit étudiant, soit dans un contrat d'apprentissage, soit au début d'un contrat de travail. Priorité sera donnée aux jeunes habitants de la commune de Mondorf-les-Bains et à ceux qui se trouvent dans une situation de besoin, notamment en ce qui concerne le logement. L'immeuble (un héritage) qui appartient à la commune de Mondorf-les-Bains comprend quatre chambres individuelles dont 2 au premier étage et 2 au deuxième étage et donne donc place à 4 jeunes, 2 jeunes du même sexe par étage. L'offre consiste en une chambre privée, une salle de bains avec une toilette commune sur chaque étage et les pièces communes (living et cuisine). Les couples et les enfants ne sont pas admis.

Pour sa demande d'inscription, le jeune intéressé doit remettre un projet de vie afin de justifier sa demande de prise en charge. Après l'interview avec les responsables du SJ et de l'OS, ceux-ci donnent un avis au bourgmestre qui prend la décision finale.

La cohabitation des jeunes est régie par un ROI¹¹, élaboré par le SJ en collaboration avec l'OS¹² de la commune et soumis à l'accord au préalable du collège échevinal. Dès

¹¹ ROI : Règlement d'Ordre Interne

¹² OS : Office Social

que les jeunes signent leur contrat de mise à disposition du logement, ils reçoivent ce ROI avec les différents points importants concernant la gestion de la « WG » qu'ils doivent en tout cas respecter. Une des tâches des responsables du SJ est de vérifier que ce ROI soit observé.

Ensemble avec l'OS, qui s'occupe principalement de la gestion des documents, et d'un membre du service technique, qui s'occupe principalement de la maintenance du bâtiment, les responsables du SJ accompagnent les jeunes sans toutefois les encadrer de façon permanente. Ils se réservent par exemple le droit de visiter les lieux communs au besoin et/ou dans le but de vérifier le bon fonctionnement de la communauté. Dans sa mission de prévention des risques ainsi que pour favoriser et encourager l'intégration dans la vie sociale indépendante, les membres du SJ et de l'OS sont à disposition pour toute demande d'aide et/ou de conseil et d'appui. Le SJ est également disponible pour fournir une formation régulière de bon savoir vivre.

La pratique veut que, dans sa mission de supervision, le SJ donne RV aux habitants du foyer une fois par mois pour une visite officielle. Cette visite est très importante pour garantir un suivi permanent, qu'il s'agisse d'un contrôle de la gestion de la « WG » (propreté, rangement, etc... du bâtiment) ou bien que ce soit pour aider les jeunes dans le déroulement quotidien et/ou la maîtrise de la gestion de leur nouvelle vie. A côté de ces visites, les jeunes habitants ont naturellement toujours la possibilité soit de contacter les responsables par voie des réseaux sociaux, soit de venir à la « Jugendstuff » pour discuter des problèmes ou demander conseil/avis.

D'un autre côté, l'assistante sociale pourra, sur demande, accueillir le jeune au bureau de l'OS pour traiter différents thèmes tels qu'aides au logement, les aides financières, etc....

Bien entendu, il s'agit ici d'une mesure provisoire. Les jeunes doivent payer un loyer adapté à leur revenu. Mais ils doivent également obligatoirement mettre un certain montant de leur revenu sur un compte d'épargne afin de leur faciliter l'entrée sur le marché ordinaire du logement. Par conséquent, l'OS est responsable pour tout le volet administratif tandis que le SJ fait surtout le suivi pédagogique.

Pendant tout le projet, des photos vont être prises et éventuellement un rapport écrit (surtout lors de manquements ou problèmes constatés). Ceux-ci sont transmis au collègue échevinal.

d) Développement et extension de la communication avec tous les acteurs de l'éducation formelle

Comme déjà décrit plus haut, la communication entre les différentes personnes responsables de l'éducation formelle à Mondorf-les-Bains est une composante importante pour un travail socio-éducatif pertinent et performant.

Les élèves de l'enseignement primaire étant la génération future de la maison des jeunes, il est donc essentiel de les rendre attentif de la présence et de la mission de la « Jugendstuff ». Ainsi avertis et informés avant l'âge d'appartenir à la population cible,

ils peuvent en discuter avec leurs parents et mieux se préparer à leur venue à la maison des jeunes.

Malheureusement, malgré quelques relances au personnel enseignant, il est de par leur obligation d'enseignement du programme scolaire et l'horaire de travail extrêmement difficile de trouver un consensus commun. La compatibilité de leur fonction est relativement restreinte par rapport à la mission de la maison des jeunes. Néanmoins, leur impact n'est certes pas à négliger.

C'est la raison pour laquelle les membres de la « Jugendstuff », resp. du SJ se tournent de préférence vers les encadrants de la Maison Relais de Mondorf-les-Bains qui prennent en charge les mêmes élèves après l'école afin de planifier des ateliers/activités ensemble. Certaines activités ont d'ailleurs déjà été élaborées et réalisées de concert, entre autres lors de l'activité « Liichten » et du grand projet du « World City ». Par contre, la Maison Relais est également contrainte à une planification hebdomadaire très rigoureuse, entre autres en ce qui concerne l'inscription des enfants lors de plages fixes étant donné que celles-ci sont soumises à des frais financiers pour les parents. De plus, les éducateurs de la Maison Relais élaborent leur propre cadre éducatif, qui ne s'accorde pas forcément à celui de la maison des jeunes. Ainsi, le personnel de la « Jugendstuff » a décidé de se rendre à plusieurs reprises à la Maison Relais afin de présenter leur travail et, le cas échéant, distribuer leur flyer d'information.

En général, la communication et l'échange avec l'enseignement primaire ainsi qu'avec la Maison Relais est bien présente, mais enlisée dans des méandres administratifs pénibles et fastidieux qui freinent souvent l'élan nécessaire au lancement d'une activité commune.

D'autre part, l'inauguration de l'EIMLB¹³ en septembre 2018 ouvre de nouvelles opportunités pour le recrutement de jeunes pour la maison des jeunes. La communication avec les responsables de ce nouveau groupe a démarré bien avant que le lycée admette ses nouveaux élèves et est promis à un échange intéressant et productif, l'objectif du nouveau lycée semble bien se calquer sur celui de la « Jugendstuff ». L'animation en milieu ouvert est une des méthodes pour approcher les jeunes fréquentant le lycée et les encadrants un partenaire potentiel pertinent.

Finalement, il ne faudra pas omettre de citer la communication avec les villes jumelées de Mondorf-les-Bains, engagées avec la commune dans un projet de longue durée dans le cadre d'un échange avec et pour tous les jeunes des villes partenaires. Lancé en 2017 par le SJ mandaté par les responsables de la mairie, ce projet international a l'ambition de s'ancrer durablement dans la relation et la communication entre les villes jumelées et permettre ainsi aux jeunes de rencontrer des jeunes étrangers et vivre des expériences inoubliables. Une première rencontre internationale aura lieu à Cabourg (F) en avril 2019.

¹³ EIMLB : Ecole Internationale de Mondorf-les-Bains

5. Méthodes spécifiques

Le volet de l'animation en milieu ouvert sera dorénavant un des objectifs principaux à la « Jugendstuf ». L'animation telle qu'effectuée à la maison des jeunes sera par conséquent exportée de façon plus ciblée à l'extérieur de la « Jugendstuf ». En effet, dans le cadre de l'effort à étendre les relations publiques, le travail pédagogique en milieu ouvert sera affiné et renforcé dans le but de transmettre le message-clé que l'animation ne fonctionne non seulement à la « Jugendstuf » mais peut/doit être déployée et développée également « dans la rue ».

Etant donné que le personnel du SJ n'a pas encore pu s'approprier les expériences nécessaires à parfaire de manière optimale son travail à l'extérieur, il devra donc s'y plonger peu à peu, évaluer ses approches, peaufiner son avancée, faire régulièrement des bilans, adapter sa stratégie.

Afin de développer ses compétences sur le terrain, les membres du SJ ont la possibilité de faire appel à des acteurs plus exercés du groupe « Outreach-Work ». Ce sont des éducateurs qui, dans le cadre d'un projet pilote sous le patronage de l'EGMJ¹⁴ et en collaboration avec le MENJE¹⁵, financé par des fonds européens, ont réalisé une étude en milieu ouvert, surtout auprès des jeunes en détresse, en 2016 et ce pendant 2 ans. De cette application du « Outreach Work » a été produite une brochure qui sert en tant que guide. Leurs définitions s'entendent en tant que telles :

- « *Outreacher* » : celui qui identifie des jeunes inactifs, les aborde et qui trouvent un lien vers eux
- « *Motivator* » : celui qui motive les jeunes inactifs et qui initie des processus de changements
- « *Aktivator* » : celui qui organise et réalise des activités communes
- « *Vernetzer* » : celui qui tisse un réseau entre le plus possible de partenaires
- « *Case manager* » : celui qui informe sur la diversité des options et qui, ensemble avec le jeune, établit la meilleure perspective individuelle
- « *Begleiter* », celui qui accompagne à d'autres associations et convocations
- « *Koordinator* » et « *Vermittler* », celui qui coordonne entre le jeune et les offres
- « *Dispatcher* », celui qui envoie le jeune à l'endroit qui lui est adapté
- « *Bezugsperson* », « *Vertrauensperson* » et « *Ansprechpartner* », celui qui écoute et conseille lors de questions et problèmes quotidiens.¹⁶

Le personnel de la « Jugendstuf » s'efforcera à satisfaire toutes ces qualifications, néanmoins, les plus essentielles, pour le début, seront celles de l'identification, du recensement et de la prise en charge. Il faut en premier lieu trouver les jeunes, détecter leurs lieux de rencontre, les approcher et surtout, gagner leur confiance. Se montrer, se faire connaître. Offrir de l'animation, proposer des discussions, échanger des informations. Construire peu à peu, mais sûrement, une relation stable, digne de confiance.

¹⁴ EGMJ: Entente des Gestionnaires des Maisons des Jeunes

¹⁵ MENJE : Ministère de l'Education Nationale et de la Jeunesse

¹⁶ "Outreach Youth Work" – Idee- Konzept – Umsetzung EGMJ page 19



Afin de se préparer au mieux, le CME devra se munir de documentation (brochure, flyer,...), de matériel (balles, vestes, cônes, etc...) et de son T-Shirt/veste au logo du SJ. En effet, il est primordial qu'il puisse s'identifier afin de justifier sa présence sur les lieux et sa mission auprès des jeunes.

Et puis, un outil à ne pas oublier, c'est la mobilité. Heureusement, la commune a mis un minibus à la disposition du SJ. Celui-ci pourra être régulièrement utilisé aussi bien pour pouvoir se déplacer aisément vers les lieux de rencontre tout comme aussi transporter du matériel et amener les jeunes à des activités sur d'autres terrains. Le minibus représente donc un atout considérable.

6. Fonctionnement et Cadre de la MJ.

a) Ressources (postes/diplômes).

LOSCHETTER ¹⁷ Annie	éducatrice graduée	Pédagogue sociale	40 heures/semaine
REINERT ¹⁸ Thierry	éducateur diplômé	éducateur diplômé	40 heures/semaine

b) Formations continues

Afin de pouvoir accroître son professionnalisme ainsi que ses compétences et aptitudes, le personnel encadrant prend régulièrement part à des formations continues.

¹⁷ Engagée depuis juillet 2015

¹⁸ Engagé depuis août 2016

Il y a d'une part les formations obligatoires pour le personnel des maisons de jeunes nouvellement engagé. Ces modules comprennent des formations sur le cadre général du secteur jeunesse et notamment sur les législations et réglementations existantes.

Ensuite, il y a des formations qui ont pour objet d'augmenter les connaissances de l'éducateur dans le domaine de la pédagogie, de la sécurité et de l'hygiène dont il a besoin dans l'exercice de ses fonctions.

Le personnel de la « Jugendstuff » a suivi toutes les formations obligatoires (sauf une pour M. Reinert : « Organisation et fonctionnement des communes, Organes et Compétences »). Nonobstant de ce fait, le personnel de la maison des jeunes a assisté à une panoplie de formations continues touchant à divers domaines ces dernières années¹⁹, et, en 2018, l'accent a été mis sur l'enseignement et l'approche pédagogique de jeunes consommant des substances illicites. En effet, dans le cadre d'un projet européen nommé « Localize it » contre la consommation abusive d'alcool auprès des jeunes entre 12 et 25 ans, appliqué dans 11 pays et 22 communes dans toute l'Europe, les membres se sont investis non seulement en assistant à des formations, mais également en participant à des projets concrets visant à réduire la consommation d'alcool auprès des jeunes.

Les tableaux des formations continues de 2018 des deux membres de personnel se trouvent en annexe.

c) Répartition des heures de travail et heures d'ouverture

Lundi:	fermé
Mardi:	14:00 – 20:00
Mercredi:	14:00 – 20:00
Jeudi:	14:00 – 20:00
Vendredi:	14:00 – 21:00
Samedi:	11:00 – 18:00
Dimanche:	Fermé

Il est à signaler que ces heures d'ouverture représentent celles où les jeunes peuvent se présenter et séjourner à la maison des jeunes et durant lesquelles les activités ainsi que.

Toutefois, l'horaire de travail du personnel diffère légèrement. Nonobstant du fait que son emploi du temps à la « Jugendstuff » se concentre surtout dans l'après-midi afin de pouvoir encadrer les jeunes, le personnel est également présent les matinées à la « Jugendstuff ». C'est le moment pour s'occuper des tâches journalières concernant l'administration et la gestion de la maison, pour tenir les réunions d'équipe hebdomadaires, pour programmer les lignes directrices ainsi que pour planifier, établir et préparer les activités et les projets socio-éducatifs. Ces matinées servent également à assister à des réunions ainsi qu'à suivre des formations continues. Enfin et surtout, les matinées sont propices à rédiger des rapports, des comptes rendus et le concept.

¹⁹ En moyenne 65 heures ces trois dernières années pour LOSCHETTER Annie
En moyenne 44 heures ces deux dernières années pour REINERT Thierry

Bien entendu et le cas échéant, ces heures peuvent de même servir à des entretiens privés, demandés par et pour le jeune ou par ses parents/tuteurs afin de garantir le soutien et le suivi nécessaire.

La présence du personnel les après-midis peut exclusivement être destinée aux jeunes, l'objectif étant de les accompagner pendant leur présence à la maison des jeunes. Les offres ainsi élaborés avec et pour les jeunes peuvent être exécutés avec eux. Le personnel profitera pour s'intégrer dans le groupe des jeunes aux fins de chercher la conversation, d'observer ou tout simplement savourer leur présence dans une ambiance décontractée et sereine.

Il est à indiquer que l'horaire de travail ainsi que celui de l'ouverture peut varier et être étendu selon l'offre planifiée.

d) Infrastructure

La « Jugendstuff » dispose de 15 pièces qui se réparties sur 3 étages et une cave. Dans la cave se trouvent le chauffage (au mazout), 3 salles de stockage, une salle d'eau avec douche et une salle qui a la prétention d'être aménagée, dans un avenir plus ou moins proche, en salle de musique. D'ailleurs quelques instruments s'y trouvent déjà.

Au rez-de-chaussée se trouvent le bureau du personnel encadrant, un grand séjour, une petite cuisine ainsi que son débarras et une toilette accessible à chaise roulante. La cuisine étant extrêmement petite - les jeunes ne peuvent s'y tenir qu'au maximum à trois – et vu que le « Kitchen-Lab » a pris une envergure et une importance non négligeable, il serait intéressant d'envisager une transformation et/ou un agrandissement dans le futur.

Au premier étage se trouvent un grand espace ouvert dans lequel trône une table de billard, deux pièces (d'anciennes chambres) qui ont été aménagées l'une en tant que bibliothèque/informatique avec des ordinateurs connectés à internet et coin information avec une panoplie de brochures et revues (« Jugendinfo-label ») et l'autre en tant qu'espace baby-foot, puis deux toilettes différentes (homme/femme).

Le deuxième étage comprend une grande salle mansardée qui fonctionne comme salle de réunion et un coin plus relax avec des « fat-boys ». Cette salle a encore beaucoup de potentiel, mais reste en ce moment non utilisée pour la plupart du temps.

La « Jugendstuff » dispose également de deux balcons qui ne sont toutefois pas exploités et d'une petite cour interne dans laquelle les jeunes aiment se retrouver et savourer le soleil en été. Il s'y trouve un banc, un barbecue, une table en mosaïque au logo de la commune créée par les jeunes mêmes, un grand arbre entouré d'un petit mur qui gêne lors des jeux de balles, mais qui est utilisé pour s'y assoir lors de pauses.

La maison des Jeunes « Jugendstuff » était en fait une maison unifamiliale qui appartenait au complexe Cristal Mondorf, une société qui, au 19^{ième} siècle, soutirait, exploitait et vendait l'eau de source Cristal. En 1991, le bâtiment fut vendu à l'administration communale de Mondorf-les-Bains qui l'a mis en location jusqu'en 2007, date à laquelle il fut transformé en maison de jeunes. L'aménagement et l'infrastructure

ne sont donc pas spécifiquement adaptés à un bâtiment public. La restauration en facilite certes l'exploitation, mais il s'agit néanmoins toujours d'une maison unifamiliale. Dans ce contexte, les pièces sont grandes et peuvent accueillir un certain nombre de personnes. Mais l'aménagement rassemble plutôt à une habitation et n'est pas forcément adapté à l'accueil de jeunes.

e) Règlement d'ordre intérieur

Suite à la mise en place de la nouvelle philosophie en 2016, un nouveau règlement d'ordre interne et la fiche d'inscription y adhérente ont été élaborés et approuvés par le nouveau gestionnaire. Toutefois, le ROI n'est pas immuable et est régulièrement adapté. Le document se trouve en annexe.

f) Activités régulières

Comme mentionné plus haut, les activités régulières font partie du projet rencontre. Il s'agit en l'occurrence des activités telles que :

- kitchen lab (hebdomadaire)
- Fitness et activités physiques (hebdomadaires)
- Jeux de société (poker, jeux de table, jeux de cartes, etc...) (quotidien)
- Jeux électroniques (Play-Station, console et jeux de fléchettes) (quotidien)
- Billard et Baby-foot (quotidien)
- Musique et chants (sur demande)
- TV (au besoin)
- Discussions informelles avec les jeunes (quotidien) et « Jugendgemengerot » (périodiquement).

Lors de l'élaboration, la planification et la réalisation de ces activités, le personnel encadrant mettra en œuvre toutes ses capacités et ses aptitudes afin d'accompagner, de guider et d'assister le jeune dans ses démarches. Le cas échéant, afin de ne pas mettre le jeune sous pression, l'éducateur restera en retrait, seulement en observateur silencieux et intéressé qui se présentera au moment opportun, lorsque le besoin s'en fait ressentir, pour lui proposer son aide.

g) Partenariat et coopérations existantes et planifiées

La « Jugendstuf » s'enorgueillit d'avoir constamment diversifié, complété et intensifié ses relations avec toute une panoplie de partenaires.

Sur le plan national, à part les maisons des jeunes, le personnel de la « Jugendstuf » a ajouté des partenaires dans son réseau telles que des institutions comme le « Zentrum für politisch Bildung », le « Centre de prévention des toxicomanies », le « Youth hostels », divers services du MENJE...

Sur le plan local, la « Jugendstuf » a et aura toujours à faire avec les clubs, institutions et associations de la commune et des alentours. De plus, le contact avec les institutions de l'éducation formelle, telles que par exemple la maison relais de Mondorf-les-Bains

n'est plus à omettre comme partenaire entre autres dans le projet « New Generation » et « World City ». En effet, les élèves des dernières années scolaires primaires sont des jeunes potentiellement cible pour la « Jugendstuff » et un transfert fluide entre les deux « maisons » ainsi facilité. De même, l'école internationale de Mondorf-les-Bains, nouvellement inaugurée²⁰, représente un partenaire idéal dont la relation et la collaboration ne font que commencer.

Sur le plan international, le SJ est entré en contact avec les éducateurs travaillant avec et pour les jeunes des villes jumelées²¹.

Toutes ces relations continueront bien entendu à faire l'objet d'une attention particulièrement recherchée.

h) Evaluation

Etant donné que ce C.A.G. a la prétention d'entamer une nouvelle approche pédagogique et d'instaurer une nouvelle philosophie, l'évaluation a donc une place importante. Les outils que le personnel encadrant se donne pour ce faire seront :

- Recensement des inscriptions (stable, sinon en augmentation)
- Recensement des nouvelles venues (communications entre les jeunes)
- Recensement de la fréquentation et du passage des jeunes (en augmentation)
- Retour d'opinions auprès des jeunes (spontané ou lors des impulsions spécifiques)
- Rumeurs, bruits et retour d'informations des parents, des habitants, du gestionnaire
- Réunion interpersonnel avec échange d'impressions
- Etc...

Ensuite, le personnel devra collecter les informations et les analyser afin de modifier et le cas échéant changer son approche pédagogique pour mieux pouvoir satisfaire les besoins des jeunes et, accessoirement, ce C.A.G.

²⁰ Inauguration de l'école en septembre 2018

²¹ Lire aussi point 4d page 20

Tableau récapitulatif

Mise en place de la nouvelle philosophie et approche pédagogique		Suivi et appréciation de la nouvelle philosophie et approche pédagogique		Évaluation et reconsidération de la philosophie
2019		2020		2021
Janvier 2019 à mars 2019	<ul style="list-style-type: none"> - Préparation des projets à réaliser²² - Remise pour accord et autorisation auprès de la commune de ces projets 	Janvier 2020 à mars 2020	<ul style="list-style-type: none"> - Adaptation selon le bilan 2019 - Réalisation des projets dans le cadre de l'éducation non formelle 	<ul style="list-style-type: none"> - Adaptation selon le bilan 2020 - Réalisation des projets de plus grande envergure - Réalisation des projets dans le cadre de l'éducation non formelle avec accent sur l'animation en milieu ouvert - Analyse structurelle et suivi de la prise en charge en milieu ouvert - Préparation du nouveau C.A.G. sur base des détails récoltés.
Mars 2019 à septembre 2019	<ul style="list-style-type: none"> - Réalisation des projets de plus grande envergure ainsi que des projets spontanés - Réalisation des projets dans le cadre de l'éducation non formelle avec accent sur l'animation en milieu ouvert - Elaboration de la fréquence et de la stratégie de la prise en charge en milieu ouvert - Réalisation des projets remis en septembre 2018 pour accord 	Mars 2020 à septembre 2020	<ul style="list-style-type: none"> - Réalisation des projets de plus grande envergure ainsi que des projets spontanés - Réalisation des projets dans le cadre de l'éducation non formelle avec accent sur l'animation en milieu ouvert - Elaboration de la fréquence de la prise en charge en milieu ouvert - Réalisation des projets remis en 2019 	
Septembre 2019 à décembre 2019	<ul style="list-style-type: none"> - Premier bilan de la prospection en milieu ouvert réalisé pendant l'été - Accent sur la rencontre à la maison des jeunes 	Septembre 2020 à décembre 2020	<ul style="list-style-type: none"> - Deuxième bilan de la prospection en milieu ouvert réalisé pendant l'été - Accent sur la rencontre à la maison des jeunes 	

²² Cette phase risque de se trainer jusque dans le printemps à cause d'un congé maladie prolongé