

Jugendstuf

Munneref



Maison des Jeunes

Agrément n° SEJE RNAI 201601/39

Concept d'Action Générale 2025-2027



18, route de Luxembourg
L- 5634 Mondorf-les-Bains
Téléphone : 23 60 55 – 855
Fax : 26 67 10 43
jeunesse@mondorf-les-bains.lu
Table des matières

(Version juin 2024)



1.	Introduction	3
1. a	Concept d'Action Générale C.A.G.	3
1. b	Auteurs : les deux membres du personnel de la maison des jeunes	3
1. c	Procédure d'élaboration	3
1. d	Description de l'institution et du gestionnaire	3
1.e	Implantation de la maison des jeunes « Jugendstuff »	4
2.	La commune	5
2. a	La commune de Mondorf-les-Bains	5
2. b	La mobilité	5
2. c	Structure de la population	6
2. c. i	Nombre total des habitants répartis dans la commune	6
2. c. ii	Répartition des habitants selon la nationalité	7
2. c. iii	Répartition des habitants selon l'âge et le sexe	10
2. d	Autres structures	12
2. e	Coopération avec d'autres maison des jeunes ainsi qu'avec l'école internationale	14
3.	Jeunes de la région	15
3. a	Evolution du nombre de visites à la Jugendstuff	15
3. b	Les jeunes fréquentant la Jugendstuff	18
4.	Objectifs	23
4. a	Accueil et rencontre à la « Jugendstuff Munneref » - animation en milieu ouvert	23
4. b	Foyer pour jeunes à Altwies	26
4. c	Bien-être corporel et santé mentale	27
5.	Mise en œuvre de l'orientation pédagogique	31
5.a	Personne de référence et personne de confiance	31
5.b	Animateur	31
5.c	Organisateur et administrateur	32
5.d	Accompagnateur	32
5.e	Motivateur	32
5.f	Activateur	32
5.g	Coordinateur et intermédiaire	32
5.h	Agent en relation publique	33
5.i	Outreacher	33
5.j	Cuisinier	33
6.	Fonctionnement et cadre de la maison des jeunes	36
6. a	Ressources (postes/diplômes)	36
6. b	Formations continues	37
6. c	Répartition des heures de travail et heures d'ouverture	37
6. d	Infrastructure	38
6. e	Règlement d'ordre intérieur	39
6. f	Activités régulières	39
6. g	Partenariat et coopérations existantes et planifiées	40
6. h	Evaluation	41

1. Introduction – informations générales

a) Concept d'Action Générale (C.A.G.)

Ce Concept d'Action Générale est rédigé afin d'établir une directive ainsi qu'un fil conducteur dans le travail socio-pédagogique avec les jeunes fréquentant la « Jugendstuff » pour les prochaines 3 années, c'est-à-dire de 2025 à 2027. Il se base sur des concepts déjà établis précédemment de même que sur les observations faites les dernières années et retenues dans les différents rapports d'activités. Il a la prétention d'améliorer aussi bien les conditions de travail du personnel que la prise en charge des jeunes fréquentant la « Jugendstuff ». De plus, il informe sur les méthodes utilisées, explique les fondements de la tâche des encadrants et donne un cadre à l'action socio-pédagogique en vigueur à la Maison des Jeunes de Mondorf-les-Bains. Ce C.A.G. n'est pas immuable et a l'ambition d'être le pilier pour le prochain C.A.G.

b) Auteurs : les deux membres du personnel de la maison des jeunes

Rédaction : LOSCHETTER Annie, éducatrice graduée, coordinatrice du service de la jeunesse de la commune de Mondorf-les-Bains, chargée de direction de la maison des jeunes « Jugendstuff Munneref ».

Collaboration : REINERT Thierry, éducateur diplômé au service de la jeunesse de la commune de Mondorf-les-Bains, éducateur à la maison des jeunes « Jugendstuff Munneref ».

c) Procédure d'élaboration.

Selon la grille pré établie mise à disposition par le Service National de Jeunesse (SNJ – version 22.07.2020) et imposée par le Ministère de l'Education Nationale et de la Jeunesse (MENJE), l'élaboration de ce concept a été effectuée d'après une observation rigoureuse, tout au long des dernières années, des jeunes domiciliés dans la commune de Mondorf-les-Bains en général et des jeunes fréquentant la « Jugendstuff » en particulier. Ensuite, une étude préalable du besoin de l'établissement et des jeunes, une discussion approfondie avec les concernés et le personnel encadrant, une prise de position par rapport au gestionnaire et finalement une décision commune de la suite à donner à ce projet ont complété ce processus. Les rapports d'activités des dernières années ont également été pris en compte.

d) Description de l'institution et du gestionnaire.

En 2007, une convention fut signée entre ANNE a.s.b.l., le Ministère de la Famille et de l'Intégration, Division Jeunesse et l'administration communale de Mondorf-les-Bains. Cette convention a garanti le financement de la Maison des Jeunes étant donné que le Ministère de tutelle et la commune ont pris respectivement en charge 50 % du financement et ANNE a.s.b.l. a géré le budget tout en assurant une direction professionnelle et une gestion transparente de la Maison des Jeunes.

Depuis 01.01.2016, l'administration communale a repris la gestion et l'administration de la Maison des Jeunes en coopération et cofinancement avec le Ministère de l'Education Nationale, de l'Enfance et de la Jeunesse (MENJE). Au même moment, le Service communal de la Jeunesse a été créé et mis sur pied afin de pouvoir accompagner, guider et suivre les différents services œuvrant dans la jeunesse au sein de la commune. Le SJ¹ aura par la suite pour objectif général de superviser ces différents services.²

e) Implantation de la maison des jeunes « Jugendstuf »

La maison des jeunes est implantée à Mondorf-les-Bains, lui-même entouré du village d'Altewies à l'ouest et d'Ellange à l'est. Son emplacement n'est toutefois pas central, mais en bordure de village, sur la route principale qui mène vers Altewies. Un arrêt de bus se situe juste en face de la maison. La « Jugendstuf » est donc facilement accessible aussi bien en voiture qu'en bus. Un parking se situe à l'arrière de la maison. Une grande baie vitrée (bureau) ainsi qu'une grande fenêtre (salle de séjour) donnent sur la route et les piétons ainsi que les automobilistes peuvent à tout moment jeter un coup d'œil à l'intérieur. Une énorme enseigne, un graffiti réalisé par les jeunes en 2017, orne une partie de la façade et porte fièrement l'inscription « Jugendstuf ».

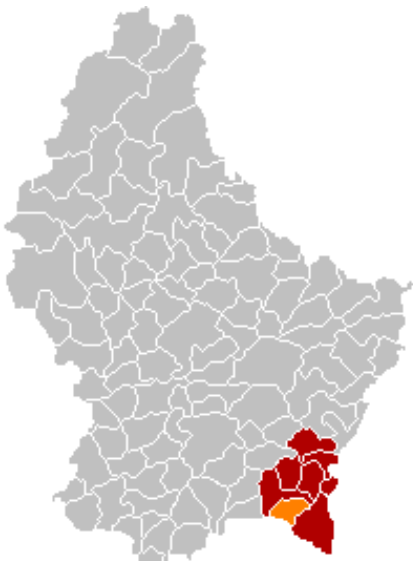


¹ SJ : Service de la Jeunesse de la commune de Mondorf-les-Bains

² Voir organigramme dans l'annexe

2. La commune³.

a) La commune de Mondorf-les-Bains



La commune de Mondorf-les-Bains se situe au sud-est du Grand-Duché de Luxembourg, entre les communes de Frisange, de Dalheim et de Schengen du côté luxembourgeois et de la commune de Mondorff sur le côté français. La commune se compose d'une superficie de 13,66 km² et est formé des villages de Mondorf-les-Bains, Ellange et Altwies. Elle appartient au canton de Remich et au district de Grevenmacher.

b) La mobilité

La mobilité dans la commune de Mondorf-les-Bains est assez vaste au vu du réseau de lignes de bus régulier qui dessert aussi bien le sud, l'est et le centre du pays. La commune ne dispose malheureusement pas d'une gare ferroviaire qui pourrait considérablement augmenter la mobilité des jeunes qui n'ont pas encore de moyen de transport individuel. Leur mobilité est ainsi restreinte soit à leur propre véhicule, soit au bus. Toutefois, une navette gratuite appelée « Mond Bus⁴ » (Rufbus) a été mise à disposition des habitants à partir du 01 septembre 2020 (100% électrique) qui dessert – sur demande - différents points des trois villages, reliant sur demande ainsi les habitants entre eux. Ce nouveau réseau mobile augmente bien entendu également la qualité de vie des jeunes fréquentant la « Jugendstuff Munneref ».

Depuis mi-septembre 2017, une nouvelle ligne de bus⁵, partant de Manom (F) et passant par Cattenom (F) dessert Mondorf-les-Bains pour rejoindre en ligne directe le Kirchberg. Ce lien vers un quartier en plein essor de la ville de Luxembourg représente une majoration et un atout non négligeable à la mobilité des habitants de la commune, d'autant plus que, suite à l'inauguration du tram la même année qui dessert une grande partie des quartiers de la ville, les jeunes peuvent ainsi rejoindre sans problèmes les points convoités en ville et alentours.

³ Les informations qui suivent ont été communiquées par le secrétariat de l'administration communale de Mondorf-les-Bains

⁴ <https://www.mondorf-les-bains.lu/wp-content/uploads/2020/09/Flyer-Ruff-Mondi.pdf>

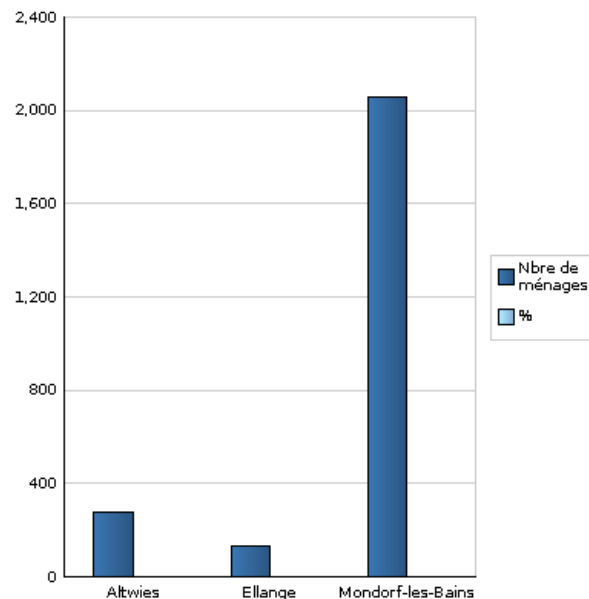
⁵ Ligne d bus RGTR 501

c) Structure de la population

Ci-dessous, la structure de la population de la commune sera représentée avec l'aide de graphiques et diagrammes. Toutes les données ont été recueillies au bureau de la population de l'administration communale et seront uniquement utilisées pour ce faire. Les données se reportent sur la situation de juin 2024.

i) *Nombre total des habitants répartis dans la commune.*

Localité	Habitants
Altwies	831
Ellange	341
Mondorf-les-Bains	4220
Total	5392



Les graphiques montrent la composition de la population globale de la commune de Mondorf-les-Bains avec ses trois différents villages. Il n'est pas étonnant que la majorité de la population vive dans le village de Mondorf même (4.220 – en baisse depuis 2020) étant donné que ce village est bien le plus grand de la commune et commence à s'approcher du statut d'une ville. En deuxième position vient Altwies avec 831 habitants (chiffre en hausse) suivi d'Ellange avec 341 habitants (chiffre en baisse). En total, la commune de Mondorf-les-Bains compte 5.392 habitants (légèrement en hausse).

Lorsqu'on compare ces chiffres avec ceux des dernières années, on remarquera que le nombre d'habitants a augmenté, et dernièrement surtout à Altwies. Cette croissance peut être imputée au fait que des nouvelles constructions viennent récemment d'être aménagées (et d'autres sont encore en planification). De plus, l'école internationale de Mondorf-les-Bains a ouvert ses portes en septembre 2018, ce qui aura certainement pour conséquence d'attirer des résidents potentiels dans un avenir plus ou moins proche. De même, le futur vélodrome construit dans la commune, qui devrait être achevé en 2027 ou 2028 est un atout majeur pour attirer les sportifs et donc d'éventuels nouveaux habitants. Ce constat a naturellement une répercussion sur le futur nombre des jeunes potentiels de la « Jugendstuff ».

ii) Répartition des habitants selon la nationalité⁶



Les tableaux des prochaines pages montrent la **nationalité** des habitants de la commune de Mondorf-les-Bains. Lors de l'analyse de ces statistiques, on remarquera la multitude des nationalités. Avec la croissance de la population, la diversité s'est donc également répartie. Les luxembourgeois représentent toujours encore une majorité écrasante malgré une tendance vers le bas sur le plan national. Ensuite viennent les habitants de nationalité portugais. A la troisième place se situent les nationalités des pays limitrophes, avec une majorité de nationalité française. A la maison des jeunes, il arrive que des nouveaux inscrits déclarent être luxembourgeois, mais leur origine est sans aucun doute portugaise (ou autre). Il est de même intéressant d'observer que beaucoup de nouvelles nationalités se sont joints à celles déjà présentes dans la commune. Ce constat est important à considérer lors de l'élaboration et la planification de projets et d'activités à la « Jugendstuf » étant donné que la diversité des coutumes et des cultures interfère dans leurs réalisations.

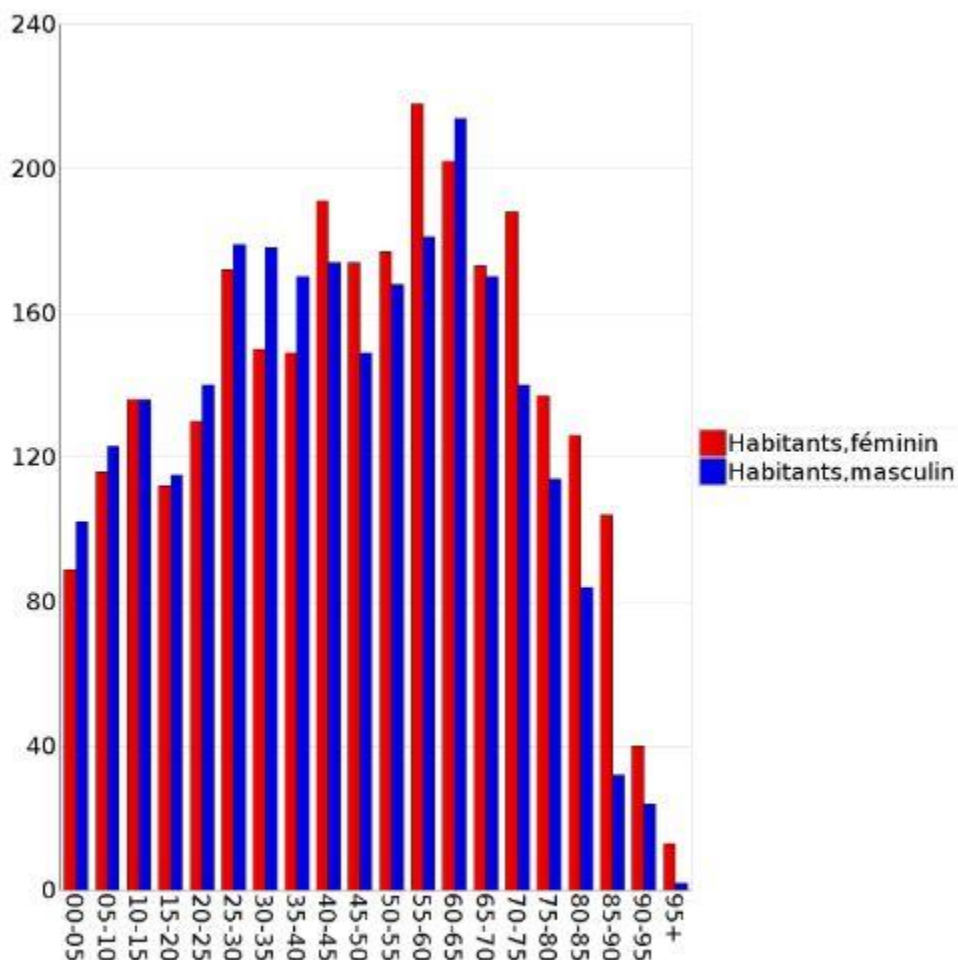
⁶ Données collectées en juin 2024 - source administration communale de Mondorf-les-Bains

Nationalité	Hommes	Femmes	Total
albanaise	3	1	4
algérienne	4	4	8
allemande	52	50	102
américaine	2	3	5
apatride	1	1	2
argentine	1	1	2
autrichienne	1	2	3
azerbaïdjanaise	0	1	1
bélarussienne	1	1	2
belge	62	84	146
bosnienne	2	3	5
brésilienne	13	20	33
britannique	6	8	14
bulgare	3	4	7
camerounaise	2	12	14
canadienne	0	2	2
cap-verdienne	5	6	11
chinoise	9	14	23
colombienne	0	1	1
congolaise	4	2	6
croate	2	1	3
cubaine	0	2	2
cyprote	0	1	1
danoise	7	5	12
dominicaine	2	1	3
égyptienne	1	0	1
équatorienne	0	1	1
érythréenne	8	9	17
espagnole	16	15	31
estonienne	2	3	5
française	293	270	563
gambienne	1	0	1
grecque	4	3	7
guinée-bissau	0	2	2
guinéenne	4	5	9
hongroise	4	4	8
indienne	7	5	12
indonésienne	0	1	1
iranienne	2	1	3
irlandaise	2	1	3
islandaise	2	2	4
israélienne	1	0	1
italienne	75	63	138
ivoirienne	1	3	4
	1	1	2

Nationalité

	Hommes	Femmes	Total
<u>japonaise</u>			
<u>jordanienne</u>	1	0	1
<u>kazakhe</u>	0	1	1
<u>kosovare</u>	0	2	2
<u>lettonne</u>	0	2	2
<u>libanaise</u>	6	3	9
<u>lituanienne</u>	0	3	3
<u>luxembourgeoise</u>	1467	1658	3125
<u>macédonienne</u>	0	1	1
<u>malgache</u>	4	1	5
<u>maltaise</u>	0	1	1
<u>marocaine</u>	8	5	13
<u>mauricienne</u>	1	0	1
<u>mexicaine</u>	3	2	5
<u>moldave</u>	1	0	1
<u>monténégrine</u>	7	5	12
<u>néerlandaise</u>	8	5	13
<u>nigériane</u>	1	1	2
<u>norvégienne</u>	1	0	1
<u>pakistanaise</u>	6	3	9
<u>péruvienne</u>	0	1	1
<u>philippine</u>	1	3	4
<u>polonaise</u>	9	17	26
<u>portugaise</u>	396	371	767
<u>roumaine</u>	9	15	24
<u>russe</u>	3	8	11
<u>sénégalaise</u>	5	0	5
<u>serb. + monténégrin</u>	0	1	1
<u>serbe</u>	5	8	13
<u>slovaque</u>	2	5	7
<u>sud-coréenne</u>	1	0	1
<u>suédoise</u>	3	2	5
<u>suisse</u>	1	0	1
<u>syrienne</u>	10	12	22
<u>tchèque</u>	0	1	1
<u>thaïlandaise</u>	0	4	4
<u>toçolaise</u>	0	1	1
<u>tunisienne</u>	8	7	15
<u>turque</u>	6	5	11
<u>ukrainienne</u>	15	22	37
<u>vénézuélienne</u>	0	1	1
<u>vietnamienne</u>	0	1	1
<u>yéménite</u>	1	0	1
Total	2595	2797	5392

iii) Répartition des habitants selon l'âge et le sexe⁷



Ce diagramme montre entre autres la répartition des habitants selon leur **âge**. Il apparaît que la plupart des habitants de la commune de Mondorf-les-Bains appartiennent à la tranche d'âge entre 55 et 70 ans. Cette tranche s'est déplacée de 10 ans vers la droite par rapport à 2018. Un nouveau pic d'âge est apparu, celui entre 25 et 45 ans. Intéressant aussi le fait qu'il s'agit ici d'une majorité écrasante de personnes de sexe féminin. Il s'agit donc principalement d'adultes, voire de seniors. Néanmoins, l'enfance et la jeunesse sont également bien représentées et restent stables. Il y a possibilité que ce nombre s'amplifie suite à l'implantation de l'école internationale et du vélodrome dans la commune. Ceci a

⁷ Données collectées en juin 2024 - source administration communale de Mondorf-les-Bains

bien entendu une répercussion directe sur l'obligation d'existence du service de la jeunesse, étant donné que la future génération est assurée.

Jun 2021

Jun 2024

Tranche d'âge	Habitants		
	Sexe féminin	masculin	Total
00-05	100	111	211
05-10	137	127	264
10-15	119	114	233
15-20	107	124	231
20-25	142	157	299
25-30	161	171	332
30-35	147	166	313
35-40	197	162	359
40-45	159	171	330
45-50	157	161	318
50-55	200	173	373
55-60	214	197	411
60-65	186	205	391
65-70	200	160	360
70-75	163	145	308
75-80	142	103	245
80-85	123	60	183
85-90	82	43	125
90-95	49	14	63
95+	12	2	14
Total	2 797	2 566	5 363

Tranche d'âge	Habitants		
	Sexe féminin	masculin	Total
00-05	89	102	191
05-10	116	123	239
10-15	136	136	272
15-20	112	115	227
20-25	130	140	270
25-30	172	179	351
30-35	150	178	328
35-40	149	170	319
40-45	191	174	365
45-50	174	149	323
50-55	177	168	345
55-60	218	181	399
60-65	202	214	416
65-70	173	170	343
70-75	188	140	328
75-80	137	114	251
80-85	126	84	210
85-90	104	32	136
90-95	40	24	64
95+	13	2	15
Total	2,797	2,595	5,392

En ce qui concerne la répartition des **sexes**, on constate sur ces deux diagrammes⁸ un équilibre relativement stable entre garçons et filles dans la tranche d'âge de la jeunesse (grosso modo 10 à 30 ans, carré orange), domaine qui a une incidence sur ce C.A.G. Il est singulier de remarquer que - tandis que la jeune génération, c'est-à-dire de 10 à 20 ans a faiblement augmenté – celle des plus âgés a diminué. Ce qui veut dire pour le service de la jeunesse que les futures activités et projets seront principalement basés sur une génération plus jeune et que la collaboration entre l'enseignement formelle (école fondamentale et surtout Maison Relais) jouera – dans l'avenir – un rôle primordial. L'offre doit par conséquent en prendre compte et se focaliser sur les conséquences et répercussions que cela implique.

⁸ Source : administration communale de Mondorf-les-Bains

d) Autres structures

Ci-dessous seront énumérées les structures établies dans la commune de Mondorf-les-Bains et dont les habitants ont libre utilisation. Il faut noter que l'offre est vaste et diversifiée et donc accessible aux personnes de toutes les tranches d'âge ainsi que de toutes les couches sociales.

De plus, la commune ne présente non seulement diverses possibilités de loisir à ses habitants, mais grâce à p.ex. son Casino 2000 ainsi que son grand parc avec son minigolf, pédalo, musée de l'aviation, cinéma, etc... elle attire beaucoup de touristes. Toutefois, Mondorf-les-Bains est bien plus connue et populaire en raison de ses thermes. C'est une station thermale et dispose donc de plusieurs hôtels et des services de wellness. Bien que les jeunes tirent également parti de cette station thermale compte tenu de son domaine de fitness et de sa piscine, Mondorf-les-Bains est un endroit qui séduit les gens de tout le pays et de l'étranger.

Le vélodrome (inter-)national, couplé avec un nouveau hall sportif et une piscine, est en train d'être construit sur le site du terrain de football, ce qui engendra certainement des visites plus fréquentes et abondantes de jeunes sportifs. Ceux-ci seront des visiteurs potentiels de la maison des jeunes et assureront éventuellement la nouvelle génération de la « Jugendstuff », respectivement devront être pris en charge en « outdoor » le cas échéant.

Structures scolaires	Structures sociales	Sport	Culture	Loisir
Education précoce	Jugendstuff Munneref Maison des Jeunes	Tennis de table DT Amicale Altwies	Chorale Ste Cecile Altwies	Scouts Munnerefer Mais
Education préscolaire	Maison Relais Munneref	Basket BBC Avanti Mondorf	Chorale Ste Cecile Ellange	Pompiers bénévoles Mondorf
Education fondamentale	Crèche Spruddelmailchen	Pétanque Le carreau Boule	Chorale Ste Cecile Mondorf-les- Bains	Pompiers bénévoles Ellange
Ecole Internationale de Mondorf-les-Bains	Office social	Tennis Club Mondorf	Harmonie Municipale Mondorf-les-	Syndicat d'Initiative

			Bains	
Commission scolaire	CIGL	Munnerefer Velosfrënn	Ecole de musique	Bains thermal
	Service de guidance de l'enfance	US Mondorf Football	Cinéma	Parcs et jardins
	Assistance sociale	Aïkido		Centre de Fitness
	Foyer de Jour Amiperas	US Mondorf Tennis de table		Lieux de BBQ
	Vitrin Mondorf	Karate Club Mondorf		
	Réimecher Heem (2013)	Fan Club Fränk an Andy Schleck		
	Crèche Millespattes	Aire du multisport		
	Crèche Ribambelle	Piste cyclable		
	Différentes Commissions	Sentiers de promenade		
		Parcours de fitness naturel (bois)		

La commune de Mondorf-les-Bains dispose d'une panoplie de clubs, associations et institutions. Il y a en ce moment une 40taine de clubs qui s'adressent (exclusivement) aux jeunes. Comme cité au début de ce C.A.G., il existe depuis le 01.01.2016 un nouveau service communal, le « service de la jeunesse », qui continue à élargir ses domaines de compétence et d'intervention. En septembre 2018, la nouvelle « école internationale » (SEA EIMLB⁹) a également ouvert ses portes à Mondorf-les-Bains, attirant ainsi une nouvelle population. Etant donné la philosophie préconisée au sein de cette école, la population cible ne manquera certainement pas à enrichir la culture et la diversité dans la commune.

⁹ Service d'Education et d'Accueil de l'Ecole Internationale de Mondorf-les-Bains

e) Coopération avec d'autres maisons des jeunes ainsi qu'avec l'école internationale

Depuis son inauguration, la maison des jeunes de Mondorf-les-Bains collabore intensivement avec d'autres maisons des jeunes. D'une part, il existe un réseau « est » (non officiel) dans lequel pratiquement toutes les maisons des jeunes de l'est du pays sont bénévolement représentées et qui se concertent régulièrement pour des échanges ainsi que pour planifier des projets communs.

D'autre part il existe un contact constant entre le personnel encadrant de part tout le pays, ce qui favorise une bonne collaboration. Ce contact est amplifié entre autres par des groupes et des sites communs (tels que facebook, messenger et autres applis sociales) sur lesquels le personnel se consacre à des échanges professionnels concernant des projets ou des démarches et méthodes socio-pédagogiques.

Ces dernières années, la maison des jeunes de Mondorf-les-Bains a donc pu collaborer avec la plupart des autres maisons des jeunes, surtout celles qui se trouvent dans la région nommée « Gutland ».



Depuis la pandémie qui a débuté en 2020, les réseaux sociaux et le contact virtuel se sont intensifiés, non seulement entre les jeunes et le personnel, mais aussi entre les travailleurs sociaux par travers tout le pays. Ainsi, il existe maintenant le « JJA¹⁰ » qui a intensifié les relations entre les maisons des jeunes, simplifiant ainsi le contact, l'échange et la planification de projets communs.

Enfin, avec l'arrivée de la nouvelle école internationale en septembre 2018, une coopération avec les responsables de l'école, mais surtout avec le personnel encadrant des élèves du cycle supérieur sera recherché afin de construire ensemble une approche éducative adéquate et professionnelle de prise en charge des jeunes en question.

Depuis 2019, un nouveau groupe international – Miselerland et LEADER Moselfranken devenu « Lokale AktionsGruppe LEADER Moselfranken » - dont la « Jugendstuff Munneref » fait activement partie, s'est créée pour planifier et réaliser des projets et activités transfrontaliers. Ainsi quelques journées spécifiques ont déjà fait le bonheur d'une rencontre de jeunes luxembourgeois et allemands.

¹⁰ Jugend Arbechter Austausch

3. Jeunes de la région.

a) Evolution du nombre de visites à la « Jugendstuff »¹¹

Selon une étude faite en 2014, le nombre des visites dans la maison des jeunes a beaucoup fluctué ces dernières années. Fait est qu'en 2008 et 2009, la présence des jeunes avait atteint son point culminant. Cette affluence peut être expliquée par le fait que la maison des jeunes venait d'ouvrir ses portes et que les jeunes étaient curieux de découvrir ce nouveau lieu de rencontre et de l'offre qui y découlait.

En **2010**, les présences quotidiennes ont reculé. Toutefois, il y a eu moins de fluctuations, étant donné qu'un groupe de base s'est créé et qui fréquentait régulièrement la maison des jeunes, de sorte à ce que le nombre des visiteurs fut à peu près constamment le même. Les quelques rares nouvelles inscriptions se présentaient de façon sporadique pour participer par curiosité aux activités et projets offerts.

Le recul des présences n'a toutefois pas eu de répercussions négatives sur la maison des jeunes, au contraire, la plus faible fréquentation a permis au personnel de s'occuper de façon encore plus intensive des jeunes en étant plus disponible pour des besoins et problèmes plus individuels. De plus, des activités et des projets qui ne toléraient pas un grand nombre de participants ont pu être réalisés. L'engagement et l'investissement des jeunes n'ont pas non plus souffert étant donné que le degré de participation au quotidien et lors de l'exécution des projets n'a pas été atténué. On peut donc en conclure que ce n'est pas forcément la quantité qui l'emporte, mais plutôt la qualité et la diminution de la fréquentation des jeunes en cette année-là n'a pas notablement modifié sa philosophie.

En **2011**, il y a eu à nouveau une légère recrudescence, mais la raison en semble inconnue. Il est de notoriété publique que la fréquentation des jeunes dans un tel lieu peut changer d'un jour à l'autre sans qu'une raison apparente puisse être avancée.

2012 fût à nouveau une année avec une forte fluctuation. Il semblerait que la tendance chez les jeunes ait changée, de sorte à ce que certains mois (mai à juillet) soient mieux fréquentés que d'autres (début d'année). Ici aussi, la raison n'a pas pu être déterminée. Fait est que la maison des jeunes avec son personnel est soumise à l'humeur changeante des jeunes et qu'il est parfois difficile de s'y adapter. Il faut néanmoins noter que les jeunes participant dans le cadre du travail en milieu ouvert n'ont pas été repris dans le recensement.

De même, en **2013** il y a eu de nombreuses fluctuations. Sans raison apparente, le nombre des visites varie de mois en mois. Le personnel a dû s'y adapter et proposer des activités et des projets en fonction de l'humeur des jeunes. Cependant, cette variation de présences quotidiennes n'a pas pu être endiguée et aucun bilan pertinent n'a pu en être tiré. D'autre part, il est réjouissant de constater qu'en 2013, les plus jeunes adolescents semblent s'être intégrés dans la maison des jeunes et trouver plus souvent et surtout plus

¹¹ Source: Rapports d'Activités "Jugendstuff Munneref", maison des jeunes de Mondorf-les-Bains

régulièrement le chemin vers leur lieu de rencontre. Le personnel suppose que leur phase d'adaptation et d'acclimatation s'est achevée.

2014 fut ensuite une année de revirement étant donné qu'aussi bien la direction que le personnel a changé au mois de septembre. Il a été dès lors d'une grande importance de rétablir la connexion avec les jeunes et de reconstruire une relation de confiance entre eux et le nouveau personnel. Cette nouvelle interaction jeunes-encadrants, primordiale pour garantir un excellent travail socio-éducatif, a pris du temps mais ne semble n'avoir eu aucune incidence sur la fréquentation de la maison des jeunes. Des filles ont même visité ce lieu de façon répétitive.

Malheureusement, en **2015**, le personnel a de nouveau complètement changé. D'abord début 2015, l'éducateur en charge du travail sur le terrain a démissionné, ensuite la direction a changé en juillet de la même année. De nouveau, les jeunes ont dû s'adapter à ce changement, toutefois – à part au mois de juillet pendant le congé collectif - la fréquentation des jeunes n'a pas été soumise à une baisse flagrante.

Depuis le début de **2016**, la fréquentation des jeunes a augmenté d'une façon flagrante et il n'est pas rare qu'une bonne douzaine d'adolescents visitent quotidiennement la « Jugendstuff ». En février 2016, le record de fréquentation a été battu avec l'incursion de 26 jeunes. Deux faits intéressants se sont produits : d'abord, la gent féminine est de retour et ensuite, la moyenne d'âge a baissé. La nouvelle génération fait donc timidement son apparition. Il est par conséquent important de profiter de cette recrudescence pour mettre en exécution les objectifs de ce concept.

2017 est l'année lors de laquelle des changements considérables ont continué à marquer l'approche socio-pédagogique à la « Jugendstuff ». Grâce aux fonds mis à disposition par l'administration communale, non seulement des modifications infrastructurelles et des réaménagements ont eu lieu dans le bâtiment, s'adaptant ainsi encore mieux aux besoins et demandes des jeunes, mais l'engagement en août 2016 d'un nouveau membre du personnel a parfait l'entente interrelationnelle, entraînant une collaboration et une complicité idéale à créer une ambiance agréable dans un milieu équilibré. Ce fait, avec une offre appropriée, a probablement engendré un sentiment de bien-être auprès des jeunes et il s'en est suivi une hausse de fréquentations.

Après un envol de fréquentations en 2017, une légère régression a eu lieu en **2018**. Bien que le personnel n'ait pas changé, bien que l'approche éducative soit restée stable et enrichissante, bien que le nombre et la qualité des projets aient été assurés, le nombre des jeunes a reculé. Une éventuelle explication pourrait être celle que, contrairement aux années précédentes, la maison des jeunes a fermé exceptionnellement ses portes pendant cinq semaines en été 2018 et ce, entre autres, à cause de projets finalisés en externe. Ainsi, pendant tout ce temps, la « Jugendstuff » n'a pas été accessible aux jeunes et, lorsqu'elle a rouvert ses portes, les jeunes ont mis un certain temps à se réhabituer à trouver le chemin vers ses lieux.

Néanmoins, en septembre 2018, les jeunes ont à nouveau afflué et la moyenne journalière s'est stabilisée à une bonne dizaine de visiteurs.

En **2019**, le taux de présence des jeunes est resté stable et presque identique qu'en 2018, surtout au début de l'année. Au sein du gestionnaire, il y a eu des remaniements non négligeables, cette fois-ci pas directement liés à la « Jugendstuff » mais plutôt à la tête de la commune. En effet, le bourgmestre M. Lex Delles a été élu ministre et a donc dû démissionner de sa fonction de bourgmestre. Cette place est maintenant occupée par M. Steve Reckel. Tandis que jusqu'à présent, le contact se faisait directement avec le bourgmestre, à partir de 2019, le premier échevin, M. Claude Schommer, est devenu la personne de référence pour tout ce qui touche à la jeunesse dans la commune. Certes, la relation avec le bourgmestre reste toujours aussi directe et facilitée, mais les affaires quotidiennes ont été reléguées à M. Schommer. Tout comme M. Delles, M. Schommer est un professionnel de l'enseignement et se sent donc à l'aise avec tout ce qui touche le domaine de la socio-pédagogie. En plus, la périodicité des entrevues entre le représentant de l'administration communale et le personnel de la « Jugendstuff Munneref » facilite les décisions à prendre concernant le bien-être des jeunes.

2020 fût marqué pour un événement aussi brutal que soudain, la pandémie du coronavirus covid19. La maison des jeunes a dû fermer ses portes du jour au lendemain et les jeunes laissés pour compte, dans une ambiance d'incertitude et de désarroi. Même si les jeunes ont su s'y adapter, une nouvelle ère s'est ouverte à eux, une période lors de laquelle les réseaux sociaux et la communication virtuelle a pris une place non négligeable au détriment du face-à-face et de la relation réelle. Ce fut un véritable défi de maintenir le contact avec les jeunes. Le manque d'activités, les restrictions ressenties comme sanction et l'absence de l'encadrant en présentiel pour la guidance et l'aide ont eu des conséquences capitales pour les jeunes. Seul le temps pourra nous dire jusqu'à quel point...

Au début de **2021**, les maisons des jeunes dans tout le pays ont eu l'autorisation de rouvrir leurs portes sous de restrictions assez rigoureuses, telles que le port du masque obligatoire, la distanciation physique, la limitation du nombre de jeunes présents, le fait de se laver et désinfecter les mains et les objets touchés, l'interdiction du contact corporel, etc... Ces règles assez autoritaires limitaient finalement la liberté de mouvement et ont eu un effet dévastateur sur les jeunes. Le personnel, pourtant si accueillant et conciliant était devenu répressif. Le fait de devoir, encore et toujours, répéter les règles et commander leurs faits et gestes a instauré une ambiance désagréable qui les a au final fait fuir. Les quelques-uns qui se sont soumis aux contraintes sont restés uniquement parce que – en fin de compte – les maisons des jeunes étaient devenues les seuls lieux dans lesquels ils pouvaient se rencontrer ouvertement pendant cette période. Néanmoins, il y a eu beaucoup de litiges et de frictions entre eux. Lorsque, en juin – juillet, les restrictions furent levées et que la bonne météo s'était installée, les jeunes ont désertés la « Jugendstuff » pour profiter de leur liberté retrouvée en milieu ouvert. Les présences ont par conséquent chuté de façon impressionnante dès ce moment-là.

En **2022**, les effets de la pandémie se sont peu à peu estompés. Même si en début d'année, quelques restrictions étaient encore en vigueur (port du masque, application du « 3G », etc...), le personnel a pu recommencer à travailler de façon plus autonome et détendu. Ensuite, au printemps, les activités et les projets ont repris de plus belle, fait

marquant et important étant donné que l'année 2022 a été déclarée « année européenne de la jeunesse ». Par conséquent, les jeunes étaient sous les projecteurs et la « Jugendstuff Munneref » en a profité pour élaborer, organiser et réaliser un projet international d'échange avec et pour les jeunes des villes jumelées à Mondorf même pendant toute une semaine. Ce projet, soutenu par Erasmus et intitulé « Youth Footprints Across Europe » fut le point culminant de l'année.

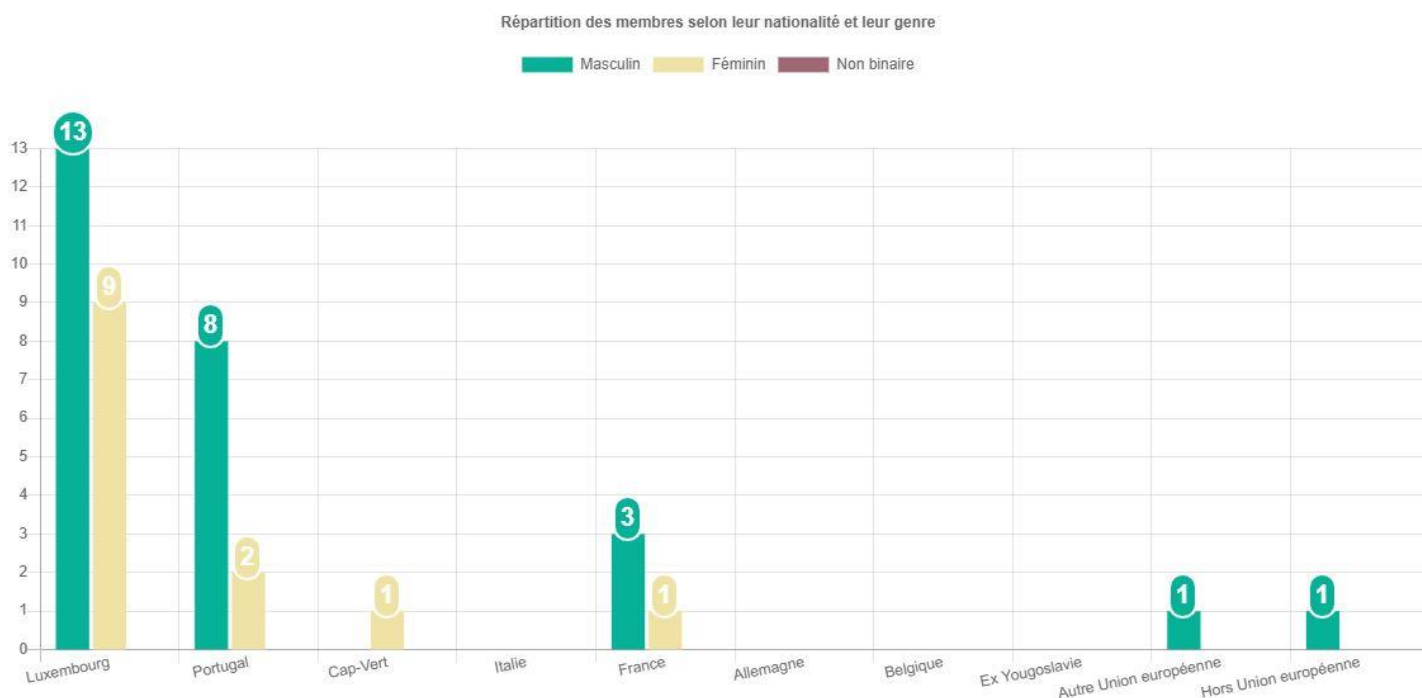
Celui-ci a eu une suite en **2023**, lorsque les jeunes se sont revus en Suisse pendant une semaine d'activités dans les montagnes. Toutefois, ils n'ont pas autant apprécié leur séjour à l'étranger car certains éléments de l'organisation n'étaient pas vraiment adaptés. L'année 2023 fût aussi l'année de la recrudescence de présences à la maison des jeunes même. Le personnel l'explique entre autres par le fait que la mise en réseau grâce à la collaboration de (nouveaux) partenaires, que l'extension de la relation publique (un des points marqueurs dans le C.A.G. 2022-2024) et que la multitude de stagiaires (motivation et implication peer-to-peer) ont certainement contribué à cet effet. 2023 est également l'année butoir pendant laquelle le réaménagement de la cuisine fût (enfin) réalisée. En effet, les activités « Kitchen-Lab » sont une des plus importantes activités à la « Jugendstuff », mais si le lieu d'exploitation et de réalisation n'est pas adapté à la population, cet exercice est plus que compromis. L'agrandissement de la cuisine est par conséquent une intervention majeure qui donnera à la « Jugendstuff » une plus-value inestimable.

b) Les jeunes fréquentant la « Jugendstuff »

Comme cité au chapitre 2, la commune de Mondorf-les-Bains ne dispose pas vraiment de quartiers tels qu'on peut les connaître dans une grande ville (quartier gare, quartier de la Ville de Luxembourg), mais est constituée plutôt de trois villages distincts. Les adolescents qui fréquentent la « Jugendstuff » sont principalement des habitants de la commune, mais il arrive que des jeunes des communes environnantes, voire de la Ville de Luxembourg visitent également la « Jugendstuff ». Ils sont alors souvent un accompagnateur d'un habitué. Il arrive même parfois que des jeunes français, domiciliés juste derrière la frontière, fréquentent les locaux.

Quoi qu'il en soit, la population cible de la « Jugendstuff », comme dans toutes les maisons de jeunes, se trouve – de par son âge - dans une phase de vie fondamentale, un tournant décisif pour son avenir. La recherche de leur identité, la transition entre école et travail/stage et les premiers pas en tant qu'adulte au sein de la société sont quelques des caractéristiques spécifiques de leur génération et pas tous sont munis pour passer ce cap sans encombre. Par conséquent, la « Jugendstuff » a l'ambition de représenter un refuge potentiel où ils peuvent désactiver leur mal être, oublier momentanément leur frustration et étouffer leur ennui. Il est par conséquent d'autant plus important d'observer, de remarquer et de réagir à leur sollicitude.

Répartition des membres actifs selon leur nationalité et leur genre



Depuis les dernières années, les jeunes inscrits à la « Jugendstuff » sont pour la plupart des luxembourgeois d'origine étrangère¹² et/ou de nationalité portugaise et issus de familles économiquement et socialement plus faibles. Ils pourraient être attribués aux quelques groupes ci-dessous :

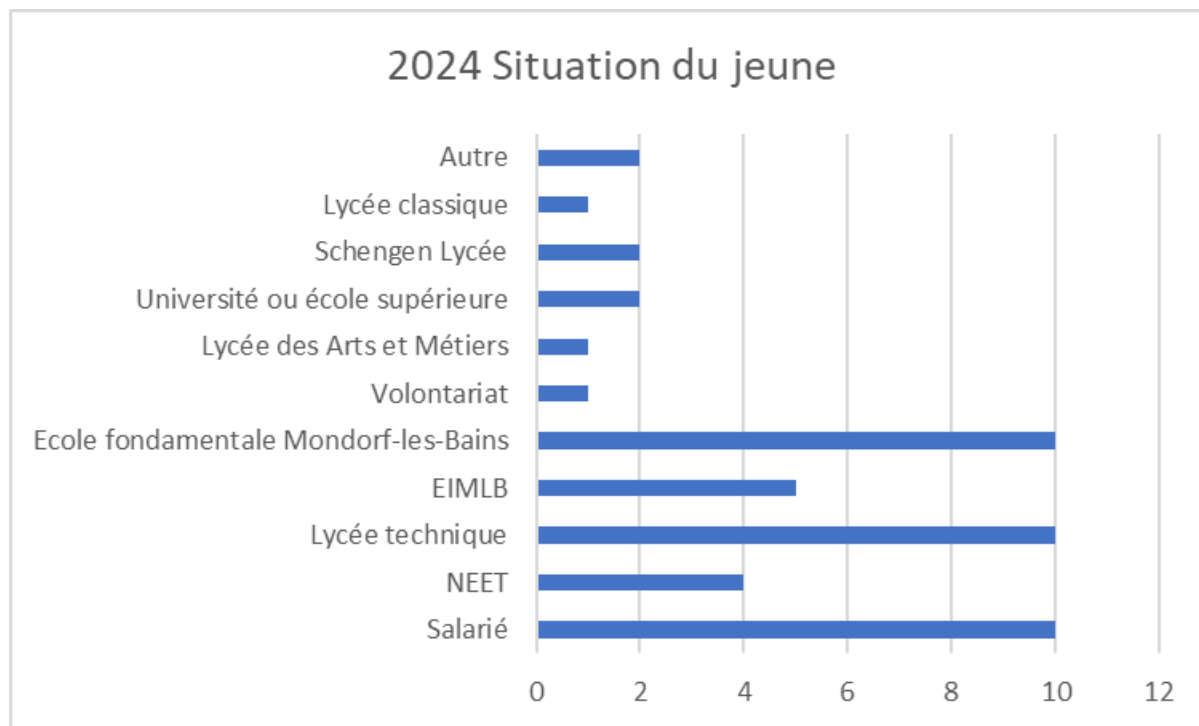
- l) Ceux qui viennent chaque jour, participent souvent aux activités et sorties organisées, s'engagent à la vie quotidienne de la « Jugendstuff » et recherchent la rencontre des habitués. La plupart d'entre eux sont âgés de moins de 18 ans et appartiennent plutôt aux jeunes à caractère vulnérable, enclin à basculer dans la mauvaise direction. Ils sont difficiles à responsabiliser et aiment renier leurs devoirs et obligations. Ils se veulent « dur », écoutent de la musique rap forte et tripotent constamment leur mobile. Néanmoins, vu leur jeune âge, ils sont assez faciles à guider dans un cadre bien structuré et clair.

¹² Données extraites du tableau de bord en date du 13.06.2024

- II) Ceux qui fréquentent la « Jugendstuff » régulièrement. Il s'agit souvent de jeunes qui se déplacent en groupe et qui sortent en boîte ensemble. Ils fréquentent des classes dans un lycée technique ou s'adonnent à un job précaire et à faible revenu. Ils se sont assagis au fil des années et aiment trainer à la maison des jeunes sans pour autant participer activement aux activités à l'extérieur. Certains d'entre eux sont des sportifs assidus inscrits dans un club. Souvent ils viennent demander de l'aide pour la rédaction d'un CV ou la recherche d'un travail. Ce sont également ceux avec lesquelles les débats et discussions les plus enflammées sont entamées sur des sujets tels que le sport, la consommation d'alcool et tabac, les actualités (pandémie), etc... De temps en temps, l'un d'entre eux fréquente la « Jugendstuff Munneref » en présence de sa partenaire momentanée.
- III) Puis il y a un groupe d'anciens jeunes, toujours inscrits, qui viennent nous visiter de temps à autre, nous raconter leurs nouvelles situations de vie, voire même demander notre conseil et/ou aide et flânent ensuite un petit moment sur les lieux à jouer ou à discuter. Parfois, ils amènent leur « petit(e) ami(e) » avec eux.
- IV) Une légère recrudescence de filles s'est fait remarquer à la maison des jeunes. Ce sont, pour la plupart, des élèves de l'école primaire de Mondorf-les-Bains, qui fréquentent la maison des jeunes de façon très irrégulière, mais apparaissent surtout grâce à la visite régulière de la Maison Relais. Elles arrivent rarement seules, restent pour observer les jeunes présents et repartent. Il est ardu de les retenir longtemps sur les lieux.
- V) Depuis 2021, un jeune avec un trouble du spectre de l'autisme visite périodiquement la maison des jeunes. Il aime participer à des activités de sport et/ou plus spécifiques comme celles par exemple de produire une chanson. Il s'est depuis lors bien intégré dans le groupe et a d'ailleurs également été bien accepté par les autres jeunes. Sa mère prend parfois contact avec le personnel encadrant pour demander de l'aide à lui trouver un lieu de stage ou d'apprentissage. Et depuis 2023, une autre jeune autiste s'est inscrite avec l'aide d'une professionnelle du métier. Cette jeune fille apparaît parfois à la « Jugendstuff » pour se détendre, pour flâner, pour participer brièvement à des discussions et plus rarement à des activités plus mouvementées. Il lui arrive également de téléphoner pour avoir de l'aide. Au nom de l'intégration et de l'insertion, il nous importe beaucoup de soutenir cette diversité et de motiver les jeunes dits « normaux » d'accepter ces deux jeunes au sein de leur groupe.
- VI) Quelques jeunes, qui viennent visiter la maison des jeunes deux, trois ou quatre fois se rendent vite compte qu'ils doivent respecter certaines règles et accepter également des jeunes qui ne semblent pas être de leur genre. Ils ont des problèmes à se conformer au mode de vie de la « Jugendstuff », ont parfois même déjà été réprimandé et préfèrent ainsi ne plus revenir. Ce sont des jeunes que nous « perdons » avant même de les avoir vraiment connus.
- VII) Et puis, il y a, depuis 2020, la génération « Covid 19 », des jeunes marqués par une pandémie qui les a pris au dépourvu et qui a changé irrémédiablement leur vie. Cette

génération commence juste à subir et ressentir les conséquences de cette épreuve, certains d'entre eux semblent avoir dû arriver à maturité précocement et, laissés pour compte, ont dû développer plus vite leurs aptitudes et compétences. Le système les met devant des décisions capitales à prendre, les manipulant presque, sans leur laisser le recul nécessaire pour réfléchir à la marche à suivre, à se renseigner de façon critique avant de trouver la solution qui leur va le mieux. Ils ont également dû s'adapter à une nouvelle ère d'enseignement, moins personnalisée, les poussant à s'investir dans le virtuel et le numérique, à une instruction frontale devant un écran, sans repères. Plusieurs d'entre eux ont ainsi perdu le contrôle, causant une augmentation en échec scolaire, d'autres en ont profité pour arriver à leur fin. Les prochaines années seront importantes pour ces jeunes, mais également pour le personnel de l'enseignement non formel, car il devra rattraper les lacunes et s'attendre à un nouveau genre de demande et de besoins.

VIII) Et finalement, il y a les enfants de la Maison Relais locale (cycle 4) qui sont membres actifs de la « JuKaGang »¹³ et qui viennent régulièrement – bien qu'accompagnés par un membre du personnel diplômé de la Maison Relais – participer à des activités organisées par la « Jugendstuff ». Il s'agit ici d'enfants à partir de 10 ans qui s'habituent graduellement à être en compagnie des jeunes et du personnel encadrant de la maison des jeunes. Ils représentent la potentielle population future de la « Jugendstuff ».



¹³ Le groupe « JuKaGang » (**J**ugend – an **K**anner Gang, successeur du « Jugendgemengerot ») est une collaboration entre la Maison Relais et la maison des jeunes qui a été créé en 2023. Ce groupe planifie et réalise des projets d'intérêt publique. (voir article en annexe)

Des statistiques supplémentaires, engendré chaque année par le personnel, montre l'établissement scolaire que fréquentent les jeunes de la « Jugendstuff¹⁴ » (voir tableau de la page précédente).

Il s'avère que la jeune génération, fréquentant l'école primaire à Mondorf-les-Bains, semble tenir la place de la relève, au même nombre que les jeunes du lycée technique et de ceux qui sont engagés dans le monde du travail. La population a ainsi légèrement changé, à savoir que le nombre de jeunes salariés fréquentant la « Jugendstuff » a augmenté. Il s'agit ici de la population qui, il y a quelques années encore, se situait dans la rubrique des jeunes fréquentant un lycée et qui sont restés fidèles, malgré la pandémie. Toutefois, la collaboration avec l'école fondamentale, mais surtout aussi avec la Maison Relais locale – notamment grâce au projet « JuKaGang »¹⁵ - porte lentement et sûrement ses fruits. Il est donc intéressant et rentable de continuer à collaborer avec les instituteurs (m/f) de l'enseignement scolaire primaire ainsi qu'avec les éducateurs de la Maison Relais y rattachée.

La population cible de l'Ecole Internationale de Mondorf-les-Bains¹⁶ est pratiquement la même que celle de la « Jugendstuff » et les jeunes lycéens sont des concernés potentiels à qui l'offre des activités et projets de la « Jugendstuff » peuvent susciter la curiosité et l'attention. Il est par conséquent important de continuer à rester en contact avec les responsables de cette école.

Une telle analyse semble anodine de prime abord, mais peut avoir des répercussions sur l'approche socio-pédagogique ainsi que sur la planification des activités et des projets à la « Jugendstuff ». Force est de constater que la participation des jeunes aux activités et projets de la « Jugendstuff » semble aller de pair avec l'orientation scolaire suivie. Il s'avère par exemple que les jeunes de la nouvelle génération ont plus d'intérêt et de plaisir à suivre les activités à l'extérieur de la « Jugendstuff » tandis que ceux qui suivent des études à l'enseignement technique préfèrent flâner à leur occupation de jouissance (numérique) à la « Jugendstuff » même.

En ce qui concerne les « NEET¹⁷ » ainsi que tout autre jeune vulnérable, en rupture avec la famille/société, il est à charge du personnel de détecter leurs détresses et à y remédier dans les limites de leurs responsabilités et possibilités. D'ailleurs, il arrive régulièrement que des « NEET » viennent demander de l'aide afin de mieux préparer le chemin vers leur nouvel emploi.

Néanmoins, les données concernant l'établissement scolaire sont à enregistrer avec beaucoup de prudence, car les jeunes changent ou abandonnent fréquemment l'école et n'en informent pas forcément les membres du personnel aux fins de modifier leur fiche d'inscription. De plus, un salarié peut très bien perdre son travail tout comme un « NEET » peut avoir trouvé un emploi.

¹⁴ Statistiques extraites du classeur d'inscription en date du 13 juin 2024

¹⁵ Voir article en annexe

¹⁶ <https://www.eimlb.lu/>

¹⁷ Not in Education, Employment or Training

4. Objectifs

La « Jugendstuff » mettra son énergie à attirer et motiver les jeunes à continuer à fréquenter sa maison de jeunes, leur offrant un espace ouvert et attrayant, adapté à leurs besoins, qui leur permette de s'extraire des pressions de l'école/travail, un havre de rencontre et de détente, d'information et d'aide (surtout le groupe II et III).

Mais également afin de les ôter de la rue, les écarter et éloigner des petits délits et infractions, les détourner et les dissuader de la prise de substance illégale (surtout le groupe I et éventuellement le groupe VI).

Vu ce constat et la diversité des jeunes fréquentant la « Jugendstuff », vu les observations faites ces dernières années au sujet de leur passage – entre autres dans les divers rapports d'activités -, vu les desideratas des preneurs de décision et vu la mise en place de la nouvelle approche socio-pédagogique (surtout depuis 2016), voici les objectifs sur lesquels sera concentré le concept de la « Jugendstuff » les trois prochaines années :

- a) étant donné l'importance des ressources que puissent les jeunes à la maison des jeunes même, l'approche pédagogique y restera inchangée et une attention particulière sera ciblée sur les volets « **accueil** » et « **rencontre** », la stratégie se focalisera en premier lieu sur le développement et le professionnalisme de la prise en charge ainsi que l'animation en milieu ouvert. Ce précepte s'appuiera surtout et également sur les deux piliers du travail avec et pour les jeunes, à savoir la spontanéité et la flexibilité.
 - b) l'accompagnement et la guidance des jeunes hébergés au **foyer pour jeunes** à Altwies et dont le suivi socio-pédagogique incombe au SJ seront ancrés, voire renforcés dans ce concept.
 - c) Une attention particulière sera posée les trois prochaines années sur les activités et les projets culinaires ainsi que le **bien-être corporel** et la **santé mentale** (les deux préceptes allant de pair). Les responsables de l'administration communale ont décidé d'agrandir et de mieux aménager la cuisine à la maison des jeunes, ce qui facilite la planification et la réalisation d'ateliers, d'activités et de projets culinaires – dit communément « Kitchen-Lab ». Pour ce faire, des acteurs locaux/nationaux pourront renfoncer l'équipe éducative et proposer des animations plus spécifiques sur le thème de l'information et la préparation d'une nourriture saine et équilibrée. Ce volet sera basé sur une recherche de partenaires propices à enseigner aux jeunes de façon ludique leur savoir afin de leur transmettre leur science et compétences grâce à une relation de confiance, de connaissance et de compréhension mutuelle à travers d'activités et de projets élaborés à ces fins.
- a) Accueil et rencontre à la « Jugendstuff Munneref » - animation en milieu ouvert

- ➔ Indépendamment de la catégorie à laquelle appartient le jeune, il peut être certain qu'il trouvera toujours un **accueil** chaleureux et respectueux à la « Jugendstuff ». Les locaux sont aménagés de sorte à ce qu'il puisse se sentir à l'aise, qu'il puisse s'y identifier et s'y développer en toute confiance et selon son rythme et son besoin. Il y trouvera le matériel,

le mobilier et les outils qui lui seront nécessaires pour son épanouissement individuel. La prise en charge se fait de façon individuelle ou en commun/par groupe.

Le champ de l'éducation non formelle et la spontanéité qui en découle continueront de prendre une place importante dans le travail pédagogique pendant les prochaines années à la « Jugendstuff ». L'éducation non formelle se base sur plusieurs volets dont entre autres la participation active, l'orientation des valeurs et l'interaction de laquelle découle également la communication. La « Jugendstuff » offre dans ce contexte un lieu propice aux expériences, aux expérimentations et aux découvertes, le processus se plaçant à ce moment-là au premier plan. Les jeunes ont par conséquent l'opportunité à la « Jugendstuff » d'avoir à leur disposition des outils leur permettant d'acquérir des compétences par le biais de l'apprentissage accompagné et l'accumulation des expériences. Le rôle du personnel encadrant se compose à ce moment précis du repérage et l'appel des aptitudes et des compétences spécifiques de chaque jeune aux fins de les former et édifier.

L'éducation non formelle se basera sur des méthodes actives de la coopération de chaque jeune aux activités collectives et aux projets plus spécifiques, la dynamique du groupe jouant ici un rôle primordial. Les activités et projets qui seront offerts et réalisés les prochaines années à la « Jugendstuff » auront comme but de joindre la contribution active du jeune à son action d'apprentissage. Le personnel encadrant veillera à toujours garder à l'œil que l'opinion du jeune, sa prise de responsabilité et son autodétermination sont des outils socio-pédagogiques importants et que son implication dans la vie sociale de la « Jugendstuff » se trouvera toujours au premier rang. Cette approche pédagogique permettra de découvrir et de promouvoir les compétences individuelles de chaque jeune et de s'y orienter pour la planification et la réalisation des activités et projets à venir. La spontanéité et la flexibilité resteront des piliers fondamentaux.

Surtout pour le groupe VII des jeunes, il faudra être à l'écoute afin de les aider à prendre une quantité de décisions importantes, voire décisives pour la suite de leur vie. Le principe est qu'il n'est pas possible de prendre une décision judicieuse sans être bien informé sur les options existantes. C'est ce qui a fait défaut lors de la crise sanitaire. Le personnel continuera à se focaliser sur les initiatives comprenant toute action de documentation, de sensibilisation, d'orientation, de guidance, de formation, d'écoute et de soutien afin de donner au jeune tous les outils en mains pour l'aider à se développer en une personne responsable, autonome, critique et pleinement consciente de lui-même.

- ➔ **L'animation en milieu ouvert** ainsi que l'encadrement « hors-mur » reposeront sur les mêmes principes. Cette prise en charge un peu plus spécifique commencera de façon très basique et il s'agira surtout de délocaliser le travail socio-pédagogique prodigué à la maison des jeunes depuis de nombreuses années et de sortir sur le terrain à la rencontre des jeunes.
- La *population cible* de ce cas de figure sont les jeunes qui, pour quelque raison que ce soit, ne veulent ou ne peuvent pas visiter la « Jugendstuff ». Des jeunes qui, indépendamment de leur sexe, de leur croyance, de leur statut social ou familial, actif ou

non, sont demandeurs ou non de guidance, d'aide individuelle ponctuelle ou simplement consommateur d'animation professionnelle et gratuite.

- *Les objectifs* et méthodes de cette approche un peu plus spécifique sont aussi diversifiés que nombreux :
 - i) il s'agit tout d'abord de se montrer en dehors de l'enceinte quasi sécurisée de la maison des jeunes afin d'habituer les jeunes qui trainent dans la rue des rondes effectuées désormais régulièrement par le personnel encadrant. De plus, les habitants se familiarisent ainsi également à la vue d'un travailleur œuvrant avec et pour les jeunes en milieu ouvert, facilitant ainsi la relation publique communale. Il ne faut pas sous-estimer le pouvoir du « bouche-à-oreille ». Afin de mieux pouvoir se faire reconnaître, le personnel portera toujours un vêtement adapté l'identifiant comme tel. D'un autre côté, il apprend à mieux connaître la commune, les terrains prédisposés à servir de lieu de rencontre aux jeunes désœuvrés. Et il s'orientera par conséquent plus facilement dans sa mission de recherche.
 - ii) faire un recensement des jeunes manifestement marginalisés, vulnérables et perdus qui déambulent dans la commune. Souvent décrocheurs de leur enseignement scolaire, sur le point de basculer dans la catégorie des NEET¹⁸, ils ont un besoin non reconnu d'aide. Ensuite, après avoir détecté ses besoins fondamentaux, il pourra, le cas échéant, le conseiller et lui indiquer, entre autres à l'aide de brochures, les instances qui pourront finalement l'aider. Une fois lancé dans sa quête d'évaluation en milieu ouvert, sa réputation ancrée, il pourra également plus facilement informer les jeunes de la présence et du rôle de la maison des jeunes. Dans ce contexte, il pourra recruter les jeunes et les inciter à fréquenter la « Jugendstuff » qui leur offrira les activités et aides dont ils ont besoin.
 - iii) quelle que soit la mission que s'est donné l'encadrant professionnel au jour le jour, il ne devra jamais oublier que l'essence même de son objectif est de construire une relation de confiance et de confidentialité avec le jeune et de ne jamais le décevoir. Cette prise de conscience se fait d'égal à égal, sans montrer de supériorité, sans arrogance et sans dédain. Comme pour l'accueil à l'intérieur de la maison des jeunes, son travail s'appuiera sur la flexibilité et la spontanéité de ses actes.
 - iv) La prise en charge en milieu ouvert ne peut se faire sans documentation et un certain matériel. Le plus important ici est bien entendu un flyer d'information sur lequel sera rédigé le but recherché de l'animation en milieu ouvert et comprendra impérativement les coordonnées et un numéro de téléphone de la « Jugendstuff ». Ensuite, il ne faudra oublier le matériel nécessaire à une animation en milieu ouvert qui évoluera principalement dans le domaine sportif. Balles, vestes, panneaux, etc... constitueront l'équipement de base du travail à l'extérieur.

¹⁸ NEET : Not in Education, Employment or Training

b) Foyer pour jeunes à Altwies

L'un des champs d'action du SJ est l'accompagnement, la guidance et le suivi des jeunes qui ont élu domicile dans le foyer pour jeunes mis à disposition par la mairie à Altwies.

Le foyer pour jeunes, mis en place en 2016, est une structure ouverte à tous les jeunes âgés entre 18 et 30 ans. Il se fonde sur des principes d'indépendance, de confidentialité et de sécurité. Y sont admis les jeunes qui sont soit étudiant, soit dans un contrat d'apprentissage, soit au début d'un contrat de travail. Priorité sera donnée aux jeunes habitants de la commune de Mondorf-les-Bains et à ceux qui se trouvent dans une situation de besoin, notamment en ce qui concerne le logement. L'immeuble (un héritage) qui appartient à la commune de Mondorf-les-Bains comprend quatre chambres individuelles dont 2 au premier étage et 2 au deuxième étage et donne donc place à 4 jeunes, 2 jeunes du même sexe par étage. L'offre consiste en une chambre privée, une salle de bains avec une toilette commune sur chaque étage et les pièces communes (living et cuisine). Les couples et les enfants ne sont pas admis.

Pour sa demande d'inscription, le jeune intéressé doit remettre un projet de vie afin de justifier sa demande de prise en charge. Après l'interview avec les responsables du SJ¹⁹ et de l'OS²⁰, ceux-ci donnent un avis au bourgmestre et au collège échevinal qui prend la décision finale.

La cohabitation des jeunes est régie par un ROI²¹, élaboré par le SJ en collaboration avec l'OS de la commune et soumis à l'accord au préalable du collège échevinal. Dès que les jeunes signent leur contrat de mise à disposition du logement, ils reçoivent ce ROI avec les différents points importants concernant la gestion de la « WG » qu'ils doivent en tout cas respecter. Une des tâches des responsables du SJ est de vérifier que ce ROI soit observé.

Ensemble avec l'OS, qui s'occupe principalement de la gestion des documents, et d'un membre du service technique, qui s'occupe principalement de la maintenance du bâtiment, les responsables du SJ accompagnent les jeunes sans toutefois les encadrer de façon permanente. Ils se réservent par exemple le droit de visiter les lieux communs au besoin et/ou dans le but de vérifier le bon fonctionnement de la communauté. Dans sa mission de prévention des risques ainsi que pour favoriser et encourager l'intégration dans la vie sociale indépendante, les membres du SJ et de l'OS sont à disposition pour toute demande d'aide et/ou de conseil et d'appui. Le SJ est également disponible pour fournir une formation régulière de bon savoir vivre.

La pratique veut que, dans sa mission de supervision, le SJ donne RV aux habitants du foyer une fois par mois pour une visite officielle. Cette visite est très importante pour garantir un suivi permanent, qu'il s'agisse d'un contrôle de la gestion de la « WG » (propreté, rangement, etc...du bâtiment) ou bien que ce soit pour aider les jeunes dans le

¹⁹ SJ : Service communal de la Jeunesse

²⁰ OS : Office social de la commune

²¹ ROI : Règlement d'Ordre Interne

déroulement quotidien et/ou la maîtrise de la gestion de leur nouvelle vie. De même, le personnel a le droit d'inspecter les chambres (donc parties privatives) régulièrement afin d'en contrôler la salubrité. A côté de ces visites, les jeunes habitants ont naturellement toujours la possibilité soit de contacter les responsables par voie des réseaux sociaux, soit de venir à la « Jugendstuff » pour discuter des problèmes ou demander conseil/avis.

D'un autre côté, l'assistante sociale pourra, sur demande, accueillir le jeune au bureau de l'OS pour traiter différents thèmes tels qu'aides au logement, les aides financières, etc....

Bien entendu, il s'agit ici d'une mesure provisoire. Les jeunes doivent payer un loyer adapté à leur revenu. Mais ils doivent également obligatoirement mettre un certain montant de leur revenu sur un compte d'épargne afin de leur faciliter l'entrée sur le marché ordinaire du logement. Par conséquent, l'OS est responsable pour tout le volet administratif tandis que le SJ fait surtout le suivi pédagogique.

Pendant tout le projet, des photos vont être prises et éventuellement un rapport écrit (surtout lors de manquements ou problèmes constatés). Ceux-ci sont transmis au collège échevinal.

c) Développement des activités et projets culinaires ainsi que promotion du bien-être corporel et de la santé mentale.

Les activités de cuisine représentent non seulement un concept ludique mais sont un excellent outil pédagogique utilisé pour enseigner une variété de compétences et de concepts d'alimentation saine aux jeunes. Ces activités permettront non seulement aux jeunes d'apprendre bien plus qu'ils ne savent déjà sur l'alimentation équilibrée, mais aussi de développer des compétences pratiques en cuisine qu'ils pourront utiliser toute leur vie, renforçant ainsi également leur bien-être corporel et leur santé mentale.

Grâce à l'aménagement et l'agrandissement de la cuisine réalisée d'avril 2023 jusqu'à juin 2024, celle-ci offre dès à présent un lieu spacieux, lumineux et professionnel aux jeunes pour y développer – en toute sécurité - leurs besoins, leurs compétences et leurs désirs culinaires.

➔ Les **activités culinaires** encadrées par le personnel professionnel permettent de rendre l'apprentissage pratique et engageant, tout en développant une multitude de compétences essentielles, telles que :

- *Mathématiques* :
Mesure et proportions : Apprendre à mesurer les ingrédients (grammes, litres, cuillères, tasses)
Fractions et ratios : Diviser des recettes, doubler ou tripler des quantités
Temps et températures : Lire et comprendre les recettes avec des temps de cuisson et des températures spécifiques

- *Science* :
 - Chimie : Comprendre les réactions chimiques, comme la levée de la pâte, la caramélisation, la coagulation des protéines
 - Biologie : Étudier les aliments, leurs origines, et les processus comme la fermentation.
 - Physique : Apprendre les concepts de chaleur, de conduction, et d'état de la matière
 - *Langue et littérature* :
 - Lecture : Lire et comprendre des recettes
 - Écriture : Rédiger des recettes ou des journaux de cuisine (un stagiaire a commencé un tel livre de cuisine pour son mémoire début 2024 – depuis, les jeunes y collectent leurs recettes)
 - Vocabulaire : Apprendre des termes culinaires spécifiques
 - *Compétences sociales et personnelles* :
 - Travail en équipe : Collaborer avec les autres pour préparer un repas
 - Responsabilité : Prendre en charge des tâches spécifiques dans une recette
 - Créativité : Expérimenter avec des ingrédients et des techniques pour créer de nouvelles recettes
 - *Histoire et culture* :
 - Traditions culinaires : Explorer les recettes et les techniques de différentes cultures
 - Événements historiques : Étudier l'histoire des aliments et des pratiques culinaires
 - *Technologie et compétence pratique* :
 - Utilisation des outils de cuisine : Apprendre à utiliser des ustensiles et des appareils de cuisine en toute sécurité.
 - Planification et organisation : Préparer et organiser les étapes de la préparation d'un repas.
 - *Ressources psychomotrices* :
 - Utilisation des ustensiles en toute sécurité (vigilance lors de la manipulation d'objets tranchants)
 - Épluchage et découpage des fruits et légumes
 - Utilisation de techniques de cuisson plus complexes comme le bain-marie, grillade, rôtissage, manipulation du feu (lors des grillade)
- ➔ **L'éducation nutritionnelle** joue un rôle primordial lors des activités et projets culinaires « Kitchen-Lab ». En effet, manger sainement est crucial pour la jeunesse, car cela favorise la croissance, le développement et le bien-être général. C'est une des raisons pour laquelle dès 2006, face à la problématique de l'obésité et de la sédentarité et dans le cadre d'un engagement international, les ministères ayant dans leur attribution l'éducation, la santé, le sport, la famille et l'intégration du Luxembourg ont lancé le plan d'action national interministériel « Gesond iessen, Méi beweegen », appelé GIMB²².

Ces principes directeurs ont pour objectif de guider la mise en place de chaque mesure et activité, entre autres :

- Accès pour tous
- Agir en commun
- Habilitation (empowerment)

²² <https://gimb.public.lu/fr.html>

- Durabilité et viabilité de la stratégie et des actions²³

La « Jugendstuf Munneref » a – depuis quelques années déjà – demandé et obtenu le label « GIMB » qui montre et démontre la qualité avec laquelle le personnel œuvre avec et pour les jeunes non seulement dans le domaine de l'alimentation mais également dans la pratique et la promotion de l'activité physique. Ces deux volets font partie de l'ensemble « GIMB ».

En ce qui concerne le volet de l'alimentation saine du « GIMB », il s'agit de promouvoir :

- L'équilibre nutritionnel, à savoir :
Protéines : Viande maigre, poisson, œufs, légumineuses, noix.
Glucides : Céréales complètes comme le riz brun, le quinoa, le pain complet.
Lipides : Huiles saines (olive, colza), avocats, noix.
Fruits et Légumes : Varier les couleurs pour bénéficier de différentes vitamines et minéraux.
Produits Laitiers : Lait, yaourt, fromages (privilégier les versions faibles en gras).
- L'hydratation :
Boire de l'eau régulièrement.
Limiter les boissons sucrées et les sodas
- Réduire les aliments transformés :
Éviter les snacks transformés, les fast-foods, et les aliments riches en sucre ajouté et en graisses saturées
- Cuisson saine :
Privilégier les méthodes de cuisson comme la vapeur, le grill, ou la cuisson au four plutôt que la friture
- Portions contrôlées :
Adopter des portions adaptées aux besoins énergétiques individuels, en évitant les excès
- Encourager la cuisine « home made » :
Préparer des repas faits maison permet de contrôler les ingrédients et les méthodes de cuisson
- Collation saine :
Fruits frais, bâtonnets de légumes avec du houmous, yaourts nature, noix et graines (les jeunes ont effectivement la « fâcheuse » tendance à aller acheter des produits préparés à la station d'essence d'à côté au détriment des produits sur place). La « Jugendstuf Munneref » offre depuis des années des fruits frais aux jeunes. En effet, chaque semaine, une nouvelle boîte de fruits de saison est livrée afin de les proposer gratuitement aux jeunes – « comme à la maison ».

En pratique, cela veut dire que le personnel éducatif doit être et rester vigilant, lors des activités culinaires, à encourager les jeunes à adopter des habitudes alimentaires diversifiées de sorte à ce qu'ils peuvent développer une relation saine avec la nourriture, favorisant ainsi une croissance et un développement optimaux et engendrant leur bien-être corporel et une santé mentale forte.

²³ <https://gimb.public.lu/fr/programme-gimb.html>

→ Les **méthodes et approches** pour atteindre l'objectif voulu sont multiples et variées :

- Lors de la planification des repas, le personnel veillera à incorporer les jeunes, ceux-ci deviennent acteurs et créateurs de leurs propre repas et ce pour faciliter l'éducation à la nutrition saine
- Le personnel prendra soin à enseigner de façon discrète et modeste les bases de la nutrition aux jeunes pour qu'ils comprennent l'importance de chaque groupe alimentaire
- De même, le choix alimentaire lors des achats est important. Il faudra donc – lors des activités d'achats en commun - interpréter et comprendre les étiquettes nutritionnelles afin de guider les jeunes à choisir et sélectionner le bon aliment. Il sera important également de privilégier les aliments frais et locaux
- Eventuellement, des expériences et démonstrations peuvent compléter pendant les prochaines 3 années cet enseignement non formel telles que :
 - La participation au « Kachconcours » annuel organisé par la « Nordstat Jugend²⁴ »
 - Organisation d'une démonstration en cuisine avec un chef spécialement invité à cet effet
 - Organiser une visite dans une ferme locale ou chez un producteur national pour apprendre d'où viennent les aliments
 - Créer et cultiver un jardin potager (tel que réalisé il y a quelques années)
 - Utilisation d'applications mobiles pour un suivi de l'évolution et progrès²⁵

De même, le personnel encadrant vise à établir et renforcer les compétences de base des jeunes dans les domaines suivants :

- Hygiène et sécurité alimentaire :²⁶
 - Lavage des mains et des aliments
 - Utilisation des ustensiles en toute sécurité
 - Connaissance des règles de base pour éviter les contaminations croisées
- Gestion des restes et réduction des déchets²⁷ :
 - Utiliser les restes de manière créative²⁸
 - Apprendre la gestion du tri des déchets
 - Connaître les techniques de conservation des aliments

Le personnel assure le rôle de :

- guide et de conseiller afin de faciliter l'observation et l'imitation des gestes
- inspirateur afin de permettre aux jeunes de développer leur autonomie et de prendre des initiatives

²⁴ <https://2023.nordstadjugend.lu/kachconcours.html#/> - la « Jugendstuf Munneref » y participe depuis 2020

²⁵ Voir aussi point « Langue et littérature » page 28

²⁶ Ce volet est d'autant plus important que la pandémie nous a montré les conséquences de la non observation de l'hygiène alimentaire

²⁷ Ce volet est d'autant plus important que nous avons acquis le label « Super Dreckskescht » et que nous devons être vigilant à le garder.

²⁸ A la « Jugendstuf », nous appelons cette activité : « Vide Frigo »

5. Mise en œuvre de l'orientation pédagogique

→ Le personnel de la « Jugendstuff » continuera à s'efforcer à satisfaire tous les **besoins** et **demandes** des jeunes qui seront pris en charge à la maison des jeunes. Pour ce faire, il lui faudra les qualifications de base, les plus essentielles, pour les accueillir et surtout, pour gagner leur confiance, sans pour autant perdre sa propre identité, mais plutôt l'inclure dans ce processus de l'accompagnement et du soutien. Offrir de l'animation, proposer des discussions, échanger des informations. Construire peu à peu, mais sûrement, une relation stable et digne de confiance. Les principaux rôles du personnel à la « Jugendstuff » sont par conséquent :



- a) *Personne de référence et personne de confiance présente à l'accueil et lors de la prise en charge du jeune* : dès l'arrivée du jeune, le personnel est présent, physiquement et moralement, de sorte à ce que le jeune ait un accueil chaleureux, sans pression mais soumis à certaines règles de bonne conduite et de respect mutuel (ROI) afin de garantir une ambiance saine et sécurisée, le personnel demeurant celui qui observe, écoute et conseille afin d'identifier un besoin et/ou une demande. De cette façon, le personnel se trouve être également la personne qui montre le bon exemple ou – du moins – le modèle sur lequel le jeune peut se calquer pour construire sa propre identité. Le personnel devra rester vaillant afin de ne pas sous-estimer ce pouvoir...
- b) *Animateur* : après la prise en compte des facteurs psycho-sociaux, cognitifs et physique du jeune, le personnel adapte son offre en activités, en ateliers et en projets aux capacités et aptitudes de celui-ci. Ces moyens ludiques de stimuler le jeune avec des actions et des occupations qui mettent en valeur ses compétences lui facilitera sa prise de conscience ainsi que son assurance et finalement la transition vers sa vie d'adulte responsable et son intégration dans la société.

- c) *Organisateur et administrateur*: dans sa fonction d'animateur, le personnel doit constamment adapter son offre aux besoins momentanés des jeunes. Il organise ainsi, selon la demande ou de façon spontanée et flexible, des activités et par conséquent il doit se renseigner sur les dispositions, contacter les différents collaborateurs, préparer les moyens et approches socio-éducatives et éventuellement calculer le budget, établir les connections/reactions avec les partenaires, mettre en place les outils, prévoir les possibles inconnus et orchestrer la programmation de chaque étape. Pour des activités récurrentes, ces planifications deviennent un quotidien et presque insignifiantes, mais pour les activités et/ou les projets de plus grande envergure, il s'agit d'une vraie coordination qui prend du temps et de la patience.
- d) *Accompagnateur*: le personnel s'efforce à identifier la demande et/ou le besoin du jeune, il perçoit également les demandes sous-jacentes. Ainsi, il distingue ce qui se cache derrière une demande/ un besoin et tente de clarifier, de préciser et de rendre conscient sa sollicitation au jeune. Dans le meilleur des cas, celui-ci trouvera lui-même la solution. Mais le rôle d'accompagnateur est aussi primordial en ce qui concerne les jeunes domiciliés au foyer à Altwies²⁹. En effet, ces jeunes qui y ont aménagés pour fuir leur vie antérieure ont particulièrement besoin d'un adulte responsable et conseiller qui les conduit vers leur indépendance et autogestion sans heurts afin qu'ils (re-)apprennent à prendre leur vie en main. Le personnel reste à leur côté pendant tout ce processus, présent en cas de besoin dans son rôle de guide.
- e) *Motivateur*: le personnel détermine la capacité d'un jeune à recevoir et comprendre une information. En tout état de cause, il lui donnera et/ou lui rendra ainsi l'envie de puiser dans ses ressources afin d'initier des processus de changements et permettre par conséquent au jeune d'arriver à ses fins.
- f) *Actif*: dans ce même cheminement, le personnel conseille et oriente le jeune et lui propose des outils afin qu'il puisse lui-même construire ses réponses et ses décisions propres. Dans cet objectif, le personnel planifie, organise et réalise tout au long de l'année des activités, des ateliers et des projets à court et long terme qui favorisent le développement de la prise de conscience, la révélation et l'assurance du jeune.
- g) *Coordinateur et intermédiaire*: Pour les jeunes qui sont en réelle demande d'aide et de guidance, le personnel s'efforce d'introduire et de mettre le jeune en relation avec les associations, les clubs, les administrations et les entreprises qui lui sont adaptés, que ce soit dans le domaine du logement, du travail, du sport, de l'art, de la musique, du loisir ou n'importe quel autre domaine qui se situe en dehors du cadre des compétences du personnel. Grâce à ses relations professionnelles, le personnel peut ainsi tisser un réseau autour du jeune et des partenaires potentiels. Il informe le jeune sur la diversité des options et – ensemble avec lui – établit la meilleure perspective individuelle et personnalisée.

²⁹ Voir chapitre 4 b page 23 de ce C.A.G.

- h) *Agent en relation publique* : le personnel acte en tant que facilitateur dans la transmission et l'échange d'informations. Afin de montrer le potentiel des jeunes et de promouvoir une image positive de celui-ci, le personnel couvrira une bonne partie des activités et actes engendrés avec et par les jeunes dans le collectif et le publique afin de rendre la population attentive aux compétences (cachées) des jeunes. Il est important que le jeune sorte de cette tendance de l'opinion publique voyant en lui l'image du maillon faible de la société, facilement enclin aux petits (et grands) délits. Grâce au recueil et à la publication de leurs efforts, le personnel se donne comme mission d'interrompre ce prétendu cercle vicieux et séduire les non-connaisseurs.
- i) « *Outreacher* » : occasionnellement, le personnel se rend « hors-mur » et identifie des jeunes inactifs et – le cas échéant - les aborde aux fins de trouver un lien vers eux. Ainsi, il pourra les attirer vers la maison des jeunes afin de leur donner goût à l'action positive. Le personnel pourra également œuvrer en tant qu'animateur en milieu ouvert, comme par exemple attendre la sortie des classes à l'école fondamentale et prendre en charge la nouvelle génération sur le terrain de sports, donner rendez-vous aux jeunes habitués et sportifs à un endroit et y lancer des activités ludiques ou bien planifier des activités régulières au multisports et/ou alentours afin d'une part afficher son travail socio-pédagogique (également important pour l'opinion publique) et d'autre part sensibiliser les jeunes indécis à une activité responsable. Pour ce faire, le personnel se munit de documentation (brochure, flyer...), de matériel (balles, vestes, cônes, etc...) et de son T-Shirt/veste au logo identificateur. En effet, il est primordial qu'il puisse être reconnu afin de justifier sa présence sur les lieux et sa mission auprès des jeunes.
- j) « *Cuisinier* » : ce volet prend toute son importance dans les trois prochaines années³⁰. En effet, le personnel est un modèle dans le domaine culinaire. Comme décrit plus haut, l'activité culinaire « Kitchen-Lab » prendra une plus grande importance dans l'avenir et ce suite à l'aménagement et l'agrandissement de la cuisine à la maison des jeunes. L'activité hebdomadaire, le « Kitchen-Lab », qui est réalisée chaque samedi dès l'ouverture à 11.00 heures, constitue un processus bien ancré : le personnel et les jeunes présents décident du menu à cuisiner, ensuite les achats dans les magasins du coin et au marché local sont entrepris ensemble, tout en prenant soin de viser les ingrédients sains, locaux, issu idéalement de la culture biologique et durable et puis finalement les repas sont préparés ensemble avec les jeunes. Cet atelier a depuis lors fait ses preuves, nombre de jeunes y ont appris comment comparer les aliments, comment utiliser le matériel, comment faire des sauces, comment savourer les goûts. Outre le fait que ce repas en commun, autour d'une table, rappelle les diners en famille et favorise la socialisation des jeunes, il contribue également à leur délier la langue, des conversations anodines et très révélatrices y ont lieu. Depuis ce temps, les jeunes sont demandeur de cette activité et il arrive qu'elle ait lieu également en semaine, spontanément. Le personnel joue un rôle important – même si parfois discret – lors du « Kitchen-Lab » et il est dès lors impensable de retirer cette activité du cadre des objectifs de la maison des jeunes.

³⁰ Voir également chapitre 4 c page 27

Et puis, un outil à ne pas oublier, c'est la mobilité. Heureusement, la commune a mis un minibus à la disposition du personnel. Celui-ci pourra être régulièrement utilisé aussi bien pour pouvoir se déplacer aisément vers les lieux de rencontre tout comme aussi transporter du matériel et amener les jeunes à des activités sur d'autres terrains. Le minibus représente donc un atout considérable. Depuis un certain temps, le personnel se déplace également en vélo. Bien que ce moyen de transport ne permette ni le transport des jeunes, ni de se déplacer à une distance importante, il a toutefois l'avantage de la mobilité douce, à savoir atteindre des endroits plus retranchés, se déplacer au ralenti afin de mieux pouvoir discerner les endroits stratégiques et ne pas être dépendant des réseaux routiers.

→ Il existe plusieurs approches et méthodes pour encadrer les jeunes. Les principaux aspects se résument comme ceci :

- *Approche autoritaire* : Cette méthode se concentre sur la discipline et le contrôle strict des comportements. Les éducateurs imposent des règles strictes et attendent une obéissance immédiate sans encourager la discussion ou le raisonnement.
- *Approche permissive* : Contrairement à l'approche autoritaire, cette méthode implique une attitude plus tolérante envers les comportements des adolescents. Les éducateurs sont souvent plus indulgents et évitent les conflits en permettant aux adolescents d'exprimer leur propre volonté et de prendre des décisions par eux-mêmes.
- *Approche démocratique* : cette méthode trouve un équilibre entre la discipline et la liberté. Les éducateurs établissent des limites claires et des attentes raisonnables tout en encourageant l'autonomie et la prise de décision des adolescents. Ils favorisent également la communication ouverte et le dialogue pour résoudre les conflits.
- *Approche basée sur les conséquences* : Cette méthode met l'accent sur la responsabilité personnelle. Les adolescents apprennent par l'expérience des conséquences de leurs actions, qu'elles soient positives ou négatives. Les éducateurs guident les adolescents pour comprendre les implications de leurs choix et les aident à tirer des leçons de leurs erreurs.
- *Approche éclectique* : De nombreux éducateurs adoptent une approche éclectique qui combine différentes méthodes en fonction des besoins individuels de l'adolescent et de la situation spécifique. Ils peuvent emprunter des éléments de différentes théories et les adapter en fonction du contexte. C'est cette approche qui est principalement utilisée à la maison des jeunes « Jugendstuf ». De plus, le fait que le personnel encadrant soit complémentaire et travaillent en suivant la même ligne directrice facilite à propager une ambiance de confiance et de bien-être dans lequel les jeunes peuvent se mouvoir en toute sécurité.

→ En considérant toutes ces approches socio-éducatives et les rôles que doit interpréter le personnel, il est en tous les cas important qu'il s'adapte à la demande et au besoin du jeune pour faciliter la mise en œuvre des principes éducatifs et des caractéristiques de l'éducation non formelle. A la maison des jeunes « Jugendstuf Munneref » il s'est avéré depuis des années que les deux piliers de cette mise en place sont surtout la **spontanéité** et la **flexibilité**. Même s'il est vrai que les différents champs d'actions du cadre de

référence nationale de l'éducation non formelle, tel que stipulé par le Ministère de l'Education Nationale, de l'Enfance et de la Jeunesse³¹, ne sont touchées de façon égale, le personnel préfère répondre aux exigences des jeunes dans la limite de ses compétences et être fidèle à son rôle de modèle. En effet, s'aventurer sur un terrain hasardeux, non connu pourrait briser le bon exemple à donner au jeune.

L'éducation est définie dans le cadre de référence comme un processus actif au quotidien : l'apprentissage par la pratique, l'absence de pression liée à un horaire ou à une obligation de résultats, la prise en compte des besoins et intérêts individuels, la participation des enfants/jeunes aux processus de décision sont les caractéristiques principales de l'éducation non formelle³².

A la « Jugendstuff Munneref », le pratique pédagogique donne ainsi priorité à ces deux piliers spontanéité et flexibilité afin de garantir un résultat professionnel et adapté aux jeunes. Bien entendu, les activités, ateliers et projets qui sont planifiés et réalisés dans ce contexte se situent exclusivement dans les différents champs d'actions préconisés par le MENJE. Ce qui peut changer est la manière d'aborder cette planification d'activités et de projets, car elle peut émerger uniquement sur une impulsion soit d'un jeune, soit d'un partenaire (association, club sportif, autre maison des jeunes) sans avoir été clairement identifiée au préalable par exemple lors de la préparation du budget et/ou la remise des projets au gestionnaire au début de l'année.



L'ÉDUCATION NON FORMELLE DES JEUNES*

LES JEUNES

- sont des individus compétents qui ont chacun un parcours unique
- apprennent avec les autres et des autres dans des processus interactifs
- sont des membres égaux de la société

L'objectif du travail en faveur des jeunes est d'encourager et de soutenir les jeunes. Les jeunes ont la possibilité de participer activement à la conception et à la réalisation des différents projets et activités.

DANS LE CADRE DE L'ÉDUCATION NON FORMELLE LE TRAVAIL EN FAVEUR DES JEUNES A COMME MISSION DE SOUTENIR LES JEUNES DANS LES DOMAINES SUIVANTS:



EMOTIONS, RELATIONS SOCIALES

- expériences de communauté et d'esprit d'équipe
- réflexions sur les stéréotypes filles-garçons
- gestion constructive des conflits



CREATIVITE, ARTS, CULTURE

- soutien de la créativité des jeunes
- sensibilisation aux arts
- participation aux activités culturelles



LANGUE, COMMUNICATION, MEDIAS

- promotion du multilinguisme et d'une culture de la communication
- acquisition de compétences concernant l'utilisation des médias



VALEURS, PARTICIPATION, DEMOCRATIE

- mise en réflexion de ses propres valeurs et normes
- prise de responsabilités et possibilités de participation active
- acquisition de compétences interculturelles



SCIENCE NATURELLES, TECHNIQUES, ENVIRONNEMENT

- activités autour de la thématique de l'écologie et des techniques
- assumer la responsabilité de ses propres actions



TRANSITIONS

- transition vers l'âge adulte et un emploi rémunéré



MOUVEMENT, CONSCIENCE DE SON CORPS, SANTE

- promotion du bien-être et de la santé
- conscience positive de son corps

* lignes directrices sur l'éducation non formelle des enfants et des jeunes consultables sur : www.enfancejeunesse.lu/leitlinien



6. Fonctionnement et cadre de la maison des jeunes

a) Ressources (postes/diplômes).

LOSCHETTER ³³ Annie	éducatrice graduée	Pédagogue sociale	40 heures/semaine
REINERT ³⁴ Thierry	éducateur diplômé	éducateur diplômé	40 heures/semaine



Afin que le travail socio-pédagogique auprès des jeunes porte ses fruits, il est primordial que le personnel travaille – pas forcément de la même manière – mais dans le même sens, de

³¹ <https://www.enfancejeunesse.lu/fr/education-non-formelle/cadre-de-referenc-sur-leducation-non-formelle/cadre-de-referenc-national>

³² <https://www.enfancejeunesse.lu/fr/education-non-formelle/cadre-de-referenc-sur-leducation-non-formelle/cadre-de-referenc-national>

³³ Engagée depuis juillet 2015

³⁴ Engagé depuis août 2016

sorte à ce qu'il soit productif et complémentaire. Tel est effectivement et heureusement le cas à la « Jugendstuff Munneref ». D'ailleurs, il n'y a pas eu de changement depuis 2016.

b) Formations continues

Afin de pouvoir accroître son professionnalisme ainsi que ses compétences et aptitudes, le personnel encadrant prend régulièrement part à des formations continues.

Il y a d'une part les formations obligatoires pour le personnel des maisons de jeunes nouvellement engagé. Ces modules comprennent des formations sur le cadre général du secteur jeunesse et notamment sur les législations et réglementations existantes.

Ensuite, il y a des formations qui ont pour objet d'augmenter les connaissances de l'éducateur dans le domaine de la pédagogie, de la sécurité et de l'hygiène dont il a besoin dans l'exercice de ses fonctions.

Le personnel de la « Jugendstuff » a suivi toutes les formations obligatoires. Nonobstant de ce fait, il a également assisté à une panoplie de formations continues touchant à divers domaines ces dernières années. Le récapitulatif des formations continues des dernières années peut à tout moment être consulté dans les dossiers du personnel.

c) Répartition des heures de travail et heures d'ouverture

Lundi:	fermé
Mardi:	14:00 – 20:00
Mercredi:	14:00 – 20:00
Jeudi:	13:00 – 20:00
Vendredi:	13:00 – 20:00
Samedi:	11:00 – 18:00
Dimanche:	Fermé

Il est à signaler que ces heures d'ouverture représentent celles où les jeunes peuvent se présenter et séjourner à la maison des jeunes et durant lesquelles les activités ont lieu.

Toutefois, l'horaire de travail du personnel diffère légèrement. Nonobstant du fait que son emploi du temps à la « Jugendstuff » se concentre surtout dans l'après-midi afin de pouvoir encadrer les jeunes, le personnel est également présent les matinées à la « Jugendstuff ». C'est le moment pour s'occuper des tâches journalières concernant l'administration et la gestion de la maison, pour tenir les réunions d'équipe hebdomadaires, pour programmer les lignes directrices ainsi que pour planifier, établir et préparer les activités et les projets socio-éducatifs. Ces matinées servent également à assister à des réunions ainsi qu'à suivre des formations continues. Enfin et surtout, les matinées sont propices à rédiger des rapports, des comptes rendus et le concept.

Bien entendu et le cas échéant, ces heures peuvent de même servir à des entretiens privés, demandés par et pour le jeune ou par ses parents/tuteurs afin de garantir le soutien et le suivi nécessaire.

La présence du personnel les après-midis peut exclusivement être destinée aux jeunes, l'objectif étant de les accompagner pendant leur présence à la maison des jeunes. Les offres ainsi élaborés avec et pour les jeunes peuvent être exécutés avec eux. Le personnel profitera pour s'intégrer dans le groupe des jeunes aux fins de chercher la conversation, d'observer ou tout simplement savourer leur présence dans une ambiance décontractée et sereine.

Il est à indiquer que l'horaire de travail ainsi que celui de l'ouverture peut varier et être étendu selon l'offre planifiée.

Depuis 2022, l'horaire d'ouverture a légèrement été modifiée : suite à une demande de l'EIMLB³⁵ ainsi que des besoins ressentis par les jeunes, la maison des jeunes ouvre ses portes dès 13.00 heures les jeudis et vendredis et ce pour accueillir les jeunes après le lycée et pour assurer une éventuelle activité de cuisine saine et équilibrée.

d) Infrastructure

La « Jugendstuff » dispose de 15 pièces qui se réparties sur 3 étages et une cave. Dans la cave se trouvent le chauffage (au mazout), 4 salles plus ou moins grandes de stockage et une salle d'eau avec douche.

Au rez-de-chaussée se trouvent le bureau du personnel encadrant, un grand séjour, une cuisine nouvellement aménagée – spacieuse et lumineuse - et une toilette accessible à chaise roulante.

Au premier étage se trouvent un grand espace ouvert dans lequel trône une table de billard, deux pièces (d'anciennes chambres) qui ont été aménagées l'une en tant que bibliothèque/informatique avec des ordinateurs connectés à internet et coin information avec une panoplie de brochures et revues (« Jugendinfo-label ») et l'autre en tant que salle de fitness (aménagée suivant un projet élaboré avec et pour les jeunes), puis deux toilettes différentes (homme/femme).

Le deuxième étage comprend une grande salle mansardée qui fonctionne comme salle de réunion et un coin plus relax avec des « fat-boys ». Un coin de cette salle a également été utilisé pour produire des chansons (aménagé avec l'aide d'une professionnelle).

La « Jugendstuff » dispose également de deux balcons qui ne sont toutefois pas exploités et d'une petite cour interne dans laquelle les jeunes aiment se retrouver et savourer le soleil en été. Depuis 2024, une terrasse aménagée se trouve au premier étage (prolongement de la cuisine) – et même si elle n'est pas encore utilisée car pas encore

³⁵ En effet, l'école internationale de Mondorf-les-Bains finit sa surveillance dès 13.00 heures les jeudis et vendredis, sans suivi ou activités parascolaires. La « Jugendstuff » a ainsi l'opportunité de prendre la relève dans la prise en charge des jeunes.

aménagée - elle constituera sans aucun doute un point relevant pour les jeunes. En effet, ils pourront aller s'y réfugier sans aucune contrainte à part celle de laisser l'endroit propre. Ainsi, ils pourront s'y « construire » leur nid à l'abri des regards. Depuis un certain temps, des fauteuils et des canapés (pièces du recycling mais toutefois encore utilisables) invitent les jeunes à séjourner à l'extérieur et s'y sentir à l'aise. Les paniers de basket – pour l'instant placés à côté du parking à cause du chantier de l'aménagement de la cuisine – y retrouveront également bientôt leur place.

Autour de la maison sont disposés des bacs à fleurs, herbes et légumes qui – en été – produisent un refuge pour les insectes, des herbes (menthe, persil, romarin et thym) et des légumes (carottes, potiron, tomates, concombres, ...) pour la cuisine. En automne et hiver, les gros bacs sont également utilisés pour la décoration saisonnière.

Et puis, il y a le grand parking jouxtant les limites de la cour de la maison des jeunes. Même si la commune y implante régulièrement le parc de recyclage et même si, souvent, des voitures y sont garées, les jeunes profitent de cette surface pour s'y défouler également (avec ou sans balle). Et non loin de là, il y a un petit espace de station de fitness et de musculation outdoor avec des barres sur lequel certains d'entre eux se tiennent en forme.

La maison des Jeunes « Jugendstuff » était en fait une maison unifamiliale qui appartenait au complexe Cristal Mondorf, une société qui, au 19^{ième} siècle, soutirait, exploitait et vendait l'eau de source Cristal. En 1991, le bâtiment fut vendu à l'administration communale de Mondorf-les-Bains qui l'a mis en location jusqu'en 2007, date à laquelle il fut transformé en maison de jeunes. L'aménagement et l'infrastructure ne sont donc pas spécifiquement adaptés à un bâtiment public. La restauration en facilite certes l'exploitation, mais il s'agit néanmoins toujours d'une maison unifamiliale. Dans ce contexte, les pièces sont grandes et peuvent accueillir un certain nombre de personnes.

e) Règlement d'ordre intérieur

Suite à la mise en place de la nouvelle philosophie en 2016, un nouveau règlement d'ordre interne et la fiche d'inscription y adhérente ont été élaborés et approuvés par le nouveau gestionnaire. Toutefois, le ROI n'est pas immuable et est régulièrement adapté. Le document se trouve en annexe.

f) Activités régulières

Comme mentionné plus haut, les activités régulières font partie du projet rencontre. Il s'agit en l'occurrence des activités telles que :

- kitchen lab (hebdomadaire)
- Fitness et activités physiques (journalier)
- Jeux de société (poker, jeux de table, jeux de cartes, etc...) (régulier)
- Jeux électroniques (Play-Station, console et jeux de fléchettes) (régulier)
- Billard et Baby-foot (régulier)
- Musique et chants (sur demande)
- TV (au besoin)

- Discussions informelles avec les jeunes (quotidien).

Bien entendu, la maison des jeunes dispose également de matériel de bricolage, de coloriage et de décoration. Ainsi, selon la saison et/ou l'envie, les jeunes peuvent s'adonner à la conception et la réalisation d'une œuvre personnelle, utilisant marteau ou pinceau, ce qui stimule sa créativité et le sensibilise aux arts et cultures.

De plus, dans la salle de séjour, il y a un coin leur offrant des magazines et revues sur tout ce qui peut l'intéresser : sports, animaux, nature, science, santé, loisir, cuisine, etc... Il s'y trouve aussi des puzzles, des jeux et du matériel un peu plus particulier qui a la prétention d'éveiller leur attention et leur curiosité. Les jeunes peuvent donc très bien s'entretenir eux-mêmes et ce de façon ludique et enrichissante.

Lors de l'élaboration, la planification et la réalisation de ces activités, le personnel encadrant mettra en œuvre toutes ses capacités et ses aptitudes afin d'accompagner, de guider et d'assister le jeune dans ses démarches. Le cas échéant, afin de ne pas mettre le jeune sous pression, l'éducateur restera en retrait, seulement en observateur silencieux et intéressé qui se présentera au moment opportun, lorsque le besoin s'en fait ressentir, pour lui proposer son aide.

g) Partenariat et coopérations existantes et planifiées

La « Jugendstuff » s'enorgueillie d'avoir constamment diversifié, complété et intensifié ses relations avec toute une panoplie de partenaires.

Sur le plan national, à part les maisons des jeunes, le personnel de la « Jugendstuff » a ajouté des partenaires dans son réseau telles que des institutions comme le « Zentrum fir politesch Bildung », le « Centre National des Préventions des Addictions », le « CARE asbl », le « Mérite Jeunesse », « APEMH » et autres divers services, pour n'en nommer que quelques-uns.

Sur le plan local, la « Jugendstuff » a et aura toujours à faire avec les clubs, institutions et associations de la commune et des alentours. De plus, le contact avec les institutions de l'éducation formelle, telles que par exemple la maison relais de Mondorf-les-Bains n'est plus à omettre comme partenaire entre autres dans le projet « JuKaGang³⁶ ». En effet, les élèves des dernières années scolaires primaires sont des jeunes potentiellement cible pour la « Jugendstuff » et un transfert fluide entre les deux « maisons » est ainsi facilité. De même, l'école internationale de Mondorf-les-Bains représente un partenaire idéal dont la relation et la collaboration ne font que commencer.

³⁶ JuKaGang (Jugend an Kanner Gang) est un groupe mixte d'enfants de la Maison Relais de Mondorf-les-Bains et des jeunes de la « Jugendstuff Munneref » qui se rencontrent régulièrement pour des activités ludiques et/ou pour réaliser des projets d'utilité publique tel que la construction d'un pavillon sur l'aire de récréation de l'avenue Grande Duchesse Charlotte à Mondorf-les-Bains. Les concernés sont encadrés par le personnel diplômé de la Maison Relais et de la Maison des jeunes. Voir article en annexe.

Sur le plan international, le personnel entretient une collaboration régulière avec les éducateurs travaillant avec et pour les jeunes des villes jumelées. D'ailleurs, un projet « Erasmus plus » a été lancé en 2018 afin de garantir un échange annuel avec et pour les jeunes des villes de Bad Homburg (D), Cabourg (F), Terracina (I), Chur (CH) et Vale de Cambra (P). Les échanges avec les jeunes s'est déroulé en 2019 à Cabourg (F), 2022 à Mondorf-les-Bains (L), 2023 à Chur (CH) et 2024 à Vale de Cambra (P).

Ensuite, des projets sont régulièrement planifiées et réalisés avec les partenaires de Lokale AktionsGruppe LEADER Moselfranken (D) et Miselerland (L).

h) Evaluation

Etant donné que ce C.A.G. a la prétention d'entamer une nouvelle approche pédagogique et d'instaurer une nouvelle philosophie, l'évaluation a donc une place importante. Les outils que le personnel encadrant se donne pour ce faire seront :

- Recensement des inscriptions
- Recensement des nouvelles venues
- Recensement de la fréquentation et du passage des jeunes
- Retour d'opinions auprès des jeunes
- Entretiens et réunions avec le gestionnaire
- Rumeurs, bruits et retour d'informations des parents, des habitants, du gestionnaire
- Réunion interpersonnel avec échange d'impressions
- Etc...

Ensuite, le personnel devra collecter les informations et les analyser afin de modifier et le cas échéant changer son approche pédagogique pour mieux pouvoir satisfaire les besoins des jeunes et, accessoirement, ce C.A.G.

ANNEXE

Jugendstufe

Männer



Maison des Jeunes



Depuis mai 2023, la collaboration entre la Maison Relais et la maison des jeunes « Jugendstuff Munneref » a mené vers la création d'un groupe nommé « **JuKaGang** », groupe d'enfants et de jeunes de la commune de Mondorf-les-Bains dont l'objectif est de se rencontrer régulièrement et de planifier et réaliser des projets d'intérêt public.

Leur premier projet est de construire - avec l'aide de l'Administration communale (dont le service menuiserie) - un pavillon sur le lieu de récréation situé dans l'avenue Grande Duchesse Charlotte à Mondorf-les-Bains.



Les enfants et les jeunes sont pris en charge, encadrés, guidés et soutenus par le personnel professionnel du service communal de la jeunesse ainsi que par le personnel socio-éducatif diplômé de la Maison Relais.

Le premier acte d'autogestion du groupe a été de décider ensemble de la dénomination de celui-ci.

Les membres du groupe ont élu Alex Bellusci en tant que président ainsi que Aiza Faraz et Marwin Correia en tant que vice-présidents.

Toute information complémentaire sera donnée à la Maison Relais ou à la « Jugendstuff Munneref ».



Président



Vide-Présidente



Vice-Président

